



KASTAMONU ÜNİVERSİTESİ
İHSANGAZİ MESLEK YÜKSEKOKULU
2025 YILI BİRİM FAALİYET RAPORU

İÇİNDEKİLER

BİRİM YÖNETİCİSİ SUNUŞU	3
1- GENEL BİLGİLER	4
1.1- Misyon, Vizyon ve Kalite Politikası.....	4
1.2- Yetki, Görev ve Sorumluluklar	4
1.3- Birime İlişkin Bilgiler	6
1.3.1- Fiziki Yapı.....	6
1.3.2- Teşkilat Yapısı.....	8
1.3.3- Teknoloji ve Bilişim Alt Yapısı.....	9
1.3.4- İnsan Kaynakları.....	10
1.3.5- Sunulan Hizmetler	13
1.3.6- Yönetim ve İç Kontrol Sistemi	17
2- AMAÇ VE HEDEFLER	18
2.1- Temel Politikalar ve Öncelikler.....	18
2.2- İdarenin Stratejik Planında Yer Alan Amaç ve Hedefler.....	18
2.3- Diğer Hususlar.....	20
3- FAALİYETLERE İLİŞKİN BİLGİ VE DEĞERLENDİRMELER	20
3.1- Mali Bilgiler	20
3.1.1- Bütçe Uygulama Sonuçları	20
3.1.2- Temel Mali Tablolara İlişkin Açıklamalar.....	21
3.1.3- Mali Denetim Sonuçları.....	22
3.2- Performans Bilgileri	22
3.2.1- Faaliyet ve Proje Bilgileri.....	22
4- KURUMSAL KABİLİYET VE KAPASİTENİN DEĞERLENDİRİLMESİ	23
4.1- Üstünlükler	23
4.2- Zayıflıklar	23
4.3- Değerlendirme	24
5- ÖNERİ VE TEDBİRLER	24
İÇ KONTROL GÜVENCE BEYANI.....	25

BİRİM YÖNETİCİSİ SUNUŞU

Öğrencilerimize kaliteli eğitim-öğretim imkânları, öğretim üye ve elemanlarımıza daha iyi çalışma şartları sunmayı hedefleyen Yüksekokulumuz; çağdaş eğitim-öğretim esasları temelinde, ülkemizin ihtiyaçlarını karşılamaya yönelik insan gücü yetiştirmeyi ilke ve amaç edinmiştir.

Yüksekokulumuz, ilk defa 2013-2014 yılı güz döneminde Hukuk Bölümü'ne kaydolun 93 öğrenci ile eğitim-öğretim hayatına başlamıştır. Ekim 2013 döneminde, Öğrenci Seçme ve Yerleştirme Sistemi (ÖSYS) Ek Yerleştirme kontenjanından Veterinerlik Bölümü'ne 63 öğrencinin ve Mimarlık ve Şehir Planlamacılığı Bölümü'ne 68 öğrencinin kaydolmasıyla, iki bölüm daha aktif hale gelmiştir. Yine ek kontenjan yerleştirmeleriyle Hukuk Bölümü programına 7 öğrenci daha kaydolmuş ve bölümün öğrenci sayısı 100'e çıkmıştır. Hukuk Bölümü bünyesinde açılmış olan "Adalet Programı", Yükseköğretim Genel Kurulu'nun 23.11.2023 tarihli kararı gereği kapatılmış, aynı karar gereği açılan Büro Hizmetleri ve Sekreterlik Bölümü bünyesinde "Mahkeme Büro Hizmetleri" programı açılarak eğitimine 2024-2025 Eğitim-Öğretim yılında başlamıştır. 2025 yılı Kasım ayında, Yükseköğretim Kurulu Başkanlığının (Eğitim-Öğretim Daire Başkanlığı) 05.12.2025 tarihli ve E-75850160-100-82079 sayılı yazısı kapsamında, Kastamonu Üniversitesi Öğrenci İşleri Daire Başkanlığı'nın E-16694033-100-2500161383 sayılı ve 11.12.2025 tarihli Programların Yeniden Yapılandırılması Konulu yazısına istinaden tesis edilen işlemler neticesinde "Büro Hizmetleri ve Sekreterlik Bölümü" altında bulunan "Mahkeme Büro Hizmetleri Programları" "Hukuk Bölümü" altına aktarılmıştır. Hali hazırda üç farklı bölümde ve dört ayrı programda kayıtlı olan toplam 440 öğrencisiyle eğitim-öğretim devam etmektedir. Bununla birlikte, Yüksekokulumuz bünyesinde, Yüksek Öğretim Kurumu tarafından açılması onaylanmış ancak henüz öğretim elemanı ve öğrenci alımı yapılmamış olan "Çevre Koruma Kontrol Bölümü", "Ulaştırma ve Trafik Hizmetleri Bölümü" ve "Sivil Havacılık Bölümü" de yer almaktadır.

Yüksekokulumuzun, Öğretim Elemanı Kadrosunda Hukuk Bölümü'nde Öğretim Görevlisi (5 kişi), Veterinerlik Bölümü'nde Doçent Doktor (2 kişi), Doktor Öğretim Üyesi (3 kişi), Öğretim Görevlisi (1 kişi), Mimarlık ve Şehir Planlama Bölümü'nde Doktor Öğretim Üyesi (1 kişi), Öğretim Görevlisi (3 kişi) ile toplam 15 öğretim elemanı akademik personel olarak görev yapmaktadır.

Yüksekokulumuz, kaliteli eğitim performansı ile yüksekokullar arasında öncü ve sürükleyici bir misyona sahip olmayı hedeflemektedir. Kastamonu Üniversitesi İhsangazi

Meslek Yüksekokulu olarak, hedefimize ulaşma yolunda potansiyel kaynakların değerlendirilebilmesi ve ilave kaynaklar temin edilmesi yönünde karşılaşılan zorlukları gerek akademik gerekse idari personelimizin gösterdiği ve göstereceği büyük özveri ve şevkle aşarak, Yüksekokulumuzu daima ileri seviyelere taşıyacağımıza inanıyoruz.

Dr. Öğr. Üyesi Gülay GİRAY
Meslek Yüksekokulu Müdürü

1- GENEL BİLGİLER

1.1- Misyon, Vizyon ve Kalite Politikası

Misyon

Meslek Yüksekokulumuzda, Yöremiz, bölgemiz, ülkemiz ve dünyamız için bilime ve eğitime katkıda bulunabilecek, saygın ve tercih edilen değişen bilimsel ve sosyal koşullara kolayca uyum sağlayabilen, rekabet gücüne sahip, etik ilkeleri benimseyen, sektörünün ihtiyaç duyduğu mesleki bilgi ve beceriye sahip, çözüm üretebilen, alanındaki teknolojik ve bilimsel gelişmeleri takip eden, pratik ve yaratıcı düşünebilen, kendini ifade edebilen, özelde bulunduğu bölgede genelde ülke içinde ve dışında aranan, nitelikli teknik eleman yetiştirmek üzere eğitim verilmesi amaçlanmaktadır.

Vizyon

Yüksekokulumuzun vizyonu; eğitim-öğretim, araştırma-geliştirme, bilimsel yayın ve uygulamada dünya standartlarını yakalayarak seçkin yüksekokullar arasında yer almak; öğrenciye çağdaş teknolojiden yararlanarak bilgiye ulaşmanın ve bilgi üretmenin yollarını öğretmek; yöremizin bilim, teknoloji ve kültür hayatına katkıda bulunmak, mevcut fiziksel mekân, makine, teçhizat, beyin gücü ve bilgi birikimini değerlendirerek, gelişmiş ve modern eğitim-öğretim metotlarını uygulayan çağdaş ve saygın bir yüksekokul oluşturmaktır.

Kalite Politikası

Yüksekokulumuz misyon, vizyon ve stratejik plan doğrultusunda; uluslararası standartlarda nitelikli araştırmalar yapan, eğitim-öğretim, araştırma-geliştirme ve toplumsal hizmet işlevlerini nitelikli bir şekilde gerçekleştirmeye çalışan, yaptığı araştırmalarla bölgenin ve ülkemizin kalkınmasında öncü rol oynayan, sanayi- üniversite iş birliği içerisinde projeler yürüten, topluma ve çevreye duyarlı olan, sürekli gelişim ve yenilikçiliği benimseyen, iç ve dış paydaşların kalite süreçlerine katılımını sağlayarak tüm paydaşların memnuniyetini yüksek düzeyde tutmayı hedefleyen bir kalite yönetimini taahhüt eder.

1.2- Yetki, Görev ve Sorumluluklar

İhsangazi Meslek Yüksekokulu'nun yönetim ve organizasyonu 2547 sayılı yasanın ilgili hükümlerine göre belirlenmiştir. Yönetim organları Yüksekokul Müdürü, Yüksekokul Kurulu ve Yüksekokul Yönetim Kuruludur.

Yüksekokul Müdürü, üç yıl için Rektör tarafından atanır. Süresi biten Müdür tekrar atanabilir. Müdürün okulda görevli aylıklı öğretim elemanları arasından üç yıl için atayacağı en çok iki yardımcısı bulunur. 2547 sayılı Yükseköğretim Kanunu'nda ifade edildiği gibi "Yüksekokulların organları, Yüksekokul Müdürü, Yüksekokul Kurulu ve Yüksekokul Yönetim Kurulu'dur". Yüksekokulda hali hazırda bu organlarda görev alanların görevleri aşağıda belirtilmiştir.

YÖNETİM

Müdür	: Doç. Dr. Osman TOPAÇOĞLU
Müdür Yardımcısı	: Doç. Dr. Gülsüm Ülke ÇALIŞKAN
Müdür Yardımcısı	: Dr. Öğr. Üyesi Gülay GİRAY
Yüksekokul Sekreteri	: Burhan FİLİZ

Müdür:

Müdür, 5018 Kamu Mali Yönetimi ve Kontrol Kanunu'na göre Yüksekokulun en üst yöneticisi ve harcama yetkilisidir. İdari ve Akademik personelin Sicil Amiridir.

Müdür Yardımcısı:

Müdür Yardımcısı, Yüksekokul Müdürü'nün teklifi ve Rektörlük Makamının onayları ile görevlendirilir. Akademik faaliyetlerin organizasyonunu yerine getirirler. Müdürün vereceği görevleri yapar.

Yüksekokul Sekreteri:

Yüksekokul Sekreteri, Yüksekokul idari teşkilatının amiridir. İdari teşkilatın çalışmasından Müdüre karşı sorumludur. İdari birimlerin verimli, düzenli ve uyumlu çalışmasından sorumludur. Harcama yetkilisi tarafından görevlendirilen Gerçekleştirme Görevlisidir. Gerçekleştirme görevlileri, harcama talimatı üzerine; işin yaptırılması, mal veya hizmetin alınması, teslim almaya ilişkin işlemlerin yapılması, belgelendirilmesi ve ödeme için gerekli belgelerin hazırlanması görevlerini yürütürler. Yüksekokul Sekreterliğinin görev alanına giren konuların sağlıklı, düzenli ve verimli bir şekilde, ilgili mevzuata uygun olarak yürütülmesini planlamak, koordine etmek ve denetlemek, Kurum içi/dışı yazışmaları ve resmi ilişkileri yürütmek, koordine etmek ve denetlemek, Müdürün talimatları doğrultusunda Akademik Kurul, Yüksekokul Kurulu, Yüksekokul Yönetim Kurulu gündemini hazırlamak ve ilgililere duyurmak, Kurullarda raportörlük yapmak, Kurul kararlarının yazılmasını ve karar defterlerine işlenmesini sağlamak, Yüksekokula ait bina, lojman ve eklentilerinin ısınma,

aydınlanma, temizlik ve bakım-onarım faaliyetlerini yürütmek, Yüksekokula ait açık ve kapalı alanlarda güvenlik faaliyetlerini takip etmek ve koordinasyonunu sağlamakla görevlidir.

BÖLÜM BAŞKANLIKLARI

Hukuk Bölümü	: Öğr. Gör. Figen AŞIKOĞLU (Bölüm Başkanı)
Mimarlık ve Şehir Planlama Bölümü	: Dr. Öğretim Üyesi Duygu BIYIKLI(Bölüm Başkanı)
Veterinerlik Bölümü	: Doç. Dr. G. Ülke ÇALIŞKAN (Bölüm Başkanı)
Büro Hizmetleri ve Sekreterlik Bölümü	: Öğr. Gör. İbrahim Batuhan KARA (Bölüm Başkanı)

1.3- Birime İlişkin Bilgiler

Yüksekokulumuz 2025/2026 Eğitim-Öğretim Yılı Güz Döneminden itibaren 1.154 m² kapalı alana sahip olan geçici prefabrik hizmet binasında eğitim-öğretime devam etmektedir. Yüksekokulun 6 adet dersliği, 1 adet bilgisayar laboratuvarı eğitim-öğretime yönelik olarak düzenlenmiştir. Yüksekokulumuz 1 eğitim-öğretim binası, 1 konteyner laboratuvar, 1 kalorifer kazanı binası ve 1 güvenlik kulübesi ile önceki meslek yüksekokulu yerleşkemizde bulunan koyunculuk ünitesi binası, jeneratör binası ve güvenlik kulübesi ile hizmete devam etmektedir.

1.3.1- Fiziki Yapı

Tablo 1- Birim Hizmet Alanları

Hizmet Alanları	Ofis Sayısı	Alan (m ²)	Kullanan Kişi Sayısı
Akademik Personel Hizmet Alanları	2	80,46	14
İdari Personel Hizmet Alanları	3	61,37	4
TOPLAM	5	141,83	18

31.12.2025 itibarı ile

Tablo 2- Birim Ambar ve Arşiv Alanları

Ambar ve Arşiv Alanları	Adet	Alan (m ²)
Ambar Alanları	-	-
Arşiv Alanları	1	7,86
TOPLAM	1	7,86

31.12.2025 itibarı ile

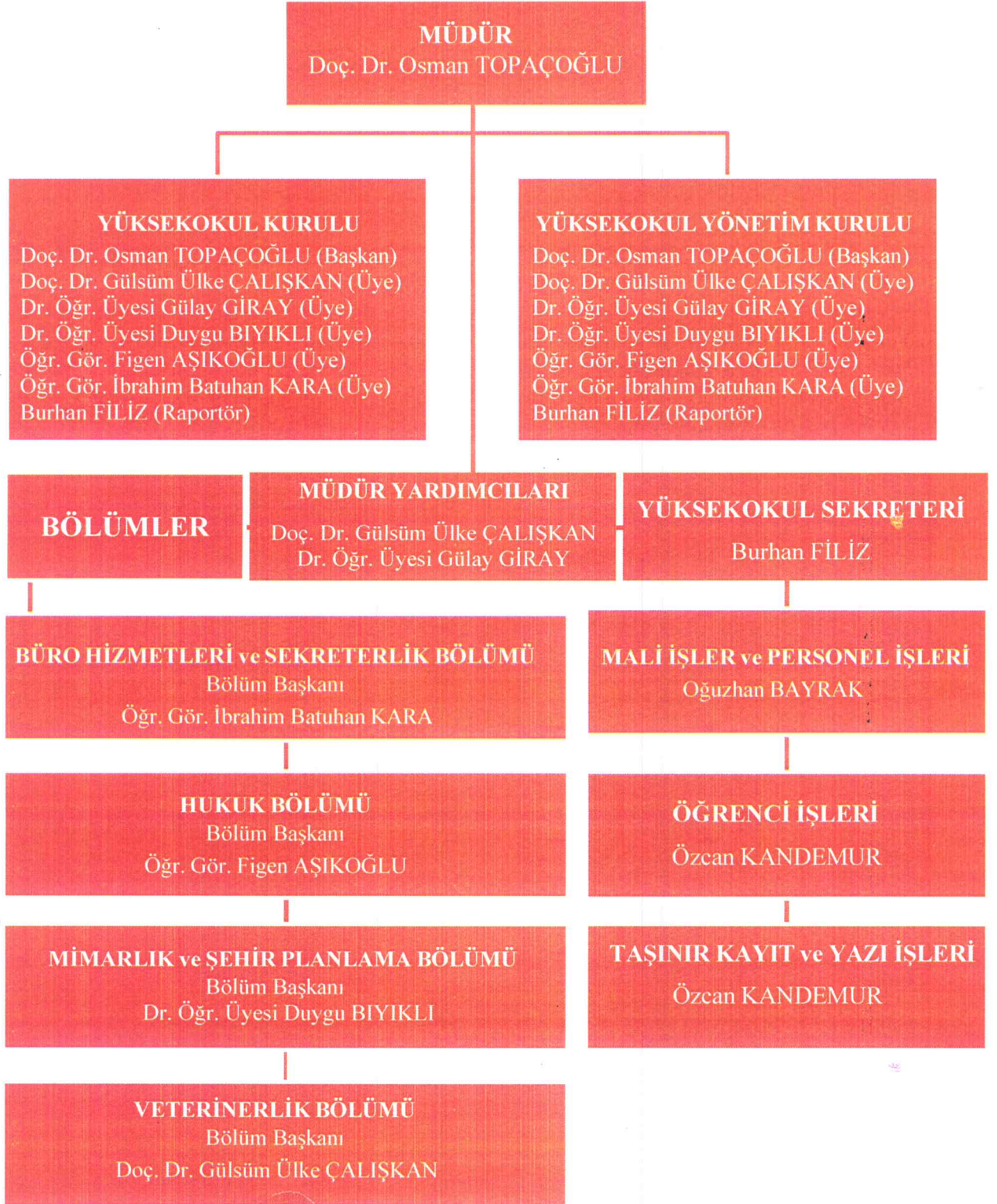
Tablo 3- Birim Eğitim Alanı Sayıları

Eğitim Alanı	Kapasite(Kişi)						Toplam
	0-50	51-75	76-100	101-150	151-250	251-Üzeri	
Amfi	-	-	-	-	-	-	-
Sınıf	-	6	-	-	-	-	6
Atölye	-	-	-	-	-	-	-
Toplantı Salonu	-	-	-	-	-	-	-
Laboratuvar	1	-	-	-	-	-	1
Diğer (Bilgisayar Sınıfı)	1	-	-	-	-	-	1
TOPLAM	2	6	-	-	-	-	8

31.12.2025 itibarı ile

1.3.2- Teşkilat Yapısı

KASTAMONU ÜNİVERSİTESİ İHSANGAZİ MESLEK YÜKSEKOKULU



1.3.3- Teknoloji ve Bilişim Alt Yapısı

Yüksekokulumuzda internet erişim bağlantısı uygulanarak kullanıcılara her ofiste internete bağlanma imkânı sağlanmıştır.

Meslek Yüksekokulumuz internet ve teknolojik alt yapısı Kastamonu Üniversitesi Bilgi İşlem Daire Başkanlığı tarafından sağlamaktadır

1.3.3.1- Yazılımlar/Programlar

Tablo 4- Birim Yazılım Kaynak Sayıları

Yazılım/Program	Açıklama			Toplam	
	Cinsi	İdari Amaçlı (Adet)	Eğitim Amaçlı (Öğrencilerin Kullanımına açık bilgisayar sayısı) (Adet)		Araştırma Amaçlı (Adet)
Yazılım		3	1	-	4
Masa Üstü Bilgisayar		20	50	-	70
Taşınabilir Bilgisayar		1	-	-	1

31.12.2025 itibarı ile

1.3.3.2- Bilgisayarlar ve Teknolojik Kaynaklar

Tablo 5- Birim Bilgisayar ve Teknolojik Kaynak Sayıları

	İdari (Adet)	Eğitim-Araştırma (Adet)	Toplam (Adet)
Masaüstü Bilgisayar	21	45	66
Dizüstü Bilgisayar	1		1
Projeksiyon	---	8	8
Tepegöz	-	-	-
Barkod Okuyucu	1	-	1
Fotokopi Makinesi	1	1	2
Faks	1	--	1
Fotoğraf Makinesi	1	--	1
Kamera	--	--	--
Televizyon	4	-	4
Yazıcı	14	--	14
Tarayıcı	1	--	1
Bilgisayar Ekranı	21	45	66
Sunucu	-	-	-
Kimlik Makinası	-	-	-
Kamera Kayıt Sistemi	2	--	2

31.12.2025 itibarı ile

1.3.4- İnsan Kaynakları

Meslek Yüksekokulumuzda 15 akademik ve 12 idari personel olmak üzere 27 personel görev yapmaktadır.

1.3.4.1- Akademik Personel

Tablo 6-Akademik Personelin Unvan Bazında Dağılımı

Unvan	Kadroların Doluluk Oranına Göre			Kadroların İstihdam Şekline Göre	
	Dolu	Boş	Toplam	Tam Zamanlı	Yarı Zamanlı
Profesör	-	-	-	-	-
Doçent	1	-	-	-	-
Doktor Öğretim Üyesi	5	-	5	5	-
Öğretim Görevlisi	9	-	9	9	-
Okutman	-	-	-	-	-
Uzman	-	-	-	-	-
Araştırma Görevlisi	-	-	-	-	-
Toplam	15	-	15	15	-

31.12.2025 itibarı ile

Tablo 7-Akademik Personelin Eğitim Durumu

Akademik Personelin Eğitim Durumu			
	Lisans	Yüksek Lisans	Doktora
Kişi Sayısı	0	8	7

31.12.2025 itibarı ile

Tablo 8-Akademik Personelin Hizmet Süresine Göre Dağılımı

Akademik Personelin Hizmet Süresine Göre Dağılımı						
	1-3 yıl	4-6 yıl	7-10 yıl	11-15 yıl	16-20 yıl	≥ 21 yıl
Kişi Sayısı	2	3	1	6	1	2

31.12.2025 itibarı ile

Tablo 9- Akademik Personelin Yaş İtibarıyla Dağılımı

Akademik Personelin Yaş İtibarıyla Dağılımı						
	≤ 23 yaş	23–30 yaş	31–35 yaş	36–40 yaş	41–50 yaş	≥ 51 yaş
Kişi Sayısı	-	2	-	7	5	1

31.12.2025 itibarı ile

Tablo 10- Akademik Personelin Cinsiyet Dağılımı

Akademik Personelin Cinsiyet Dağılımı		
	Erkek	Kadın
Kişi Sayısı	7	8

31.12.2025 itibarı ile

1.3.4.2- Yabancı Uyruklu Akademik Personel

Meslek Yüksekokulumuzda yabancı uyruklu akademik personel bulunmamaktadır.

1.3.4.3- İdari Personel

Tablo 11- İdari Personelin Unvan Bazında Dağılımı

İdari Personel (Kadroların Doluluk Oranına Göre)			
	Dolu	Boş	Toplam
Genel İdari Hizmetler Sınıfı	3	-	3
Sürekli İşçi	9	-	9
Toplam	12	-	12

31.12.2025 itibarı ile

Tablo 12-- İdari Personel Görevlendirme

İdari Personel (Görevlendirme)			
	Dolu	Boş	Toplam
Genel İdari Hizmetler Sınıfı	0	-	0
Toplam	0	-	0

31.12.2025 itibarı ile

Tablo 13- İdari Personelin Eğitim Durumu

İdari Personelin Eğitim Durumu				
	İlköğretim	Lise	Ön Lisans	Lisans
Kişi Sayısı	3	7	1	1

31.12.2025 itibarı ile

Tablo 14- İdari Personelin Hizmet Süresine Göre Dağılımı

İdari Personelin Hizmet Süresine Göre Dağılımı						
	1-3 yıl	4-6 yıl	7-10 yıl	11-15 yıl	16-20 yıl	≥ 21 yıl
Kişi Sayısı	-	-	1	8	1	2

31.12.2025 itibarı ile

Tablo 15- İdari Personelin Yaş İtibarıyla Dağılımı

İdari Personelin Yaş İtibarıyla Dağılımı						
	≤ 23 yaş	23-30 yaş	31-35 yaş	36-40 yaş	41-50 yaş	≥ 51 yaş
Kişi Sayısı	-	-	3	-	5	4

31.12.2025 itibarı ile

Tablo 16- İdari Personelin Cinsiyet İtibarıyla Dağılımı

İdari Personelin Cinsiyet Dağılımı		
	Erkek	Kadın
Kişi Sayısı	10	2

31.12.2025 itibarı ile

1.3.4.4- Sözleşmeli Personel

Meslek Yüksekokulumuzda sözleşmeli personel bulunmamaktadır.

1.3.5- Sunulan Hizmetler

Yüksekokulumuzda ön lisans diploması verilecektir. Yüksekokulumuz genç ve güçlü öğretim kadrosu, öğrenci sayısı ve alt yapı imkânları ile ilçenin önemli öğretim kurumlarından birisidir. Yüksekokulumuzda eğitim-öğretim, yarıyıl esasına göre düzenlenmiştir. Bir öğretim yılı Güz ve Bahar olmak üzere iki yarıyıldan oluşmaktadır. Eğitim, örgün ve II. öğretim şeklinde devam etmektedir. Öğretim dili Türkçedir.

Yüksekokulumuzda 2025-2026 Eğitim-Öğretim Yılı Güz Dönemi verilerine göre kayıtlı öğrenci sayısı 440'dir.

1.3.5.1- Eğitim ve Öğretim Hizmetleri

Tablo 17 İhsangazi Meslek Yüksekokulu Öğrenci Sayıları

Bölüm Adı	1.Sınıf			2.sınıf			TOPLAM
	E	K	T	E	K	T	
Hukuk Bölümü	5	21	26	50	72	122	148
Veterinerlik Bölümü	14	41	55	50	71	121	176
Mimarlık ve Şehir Planlama Bölümü	13	16	29	53	34	87	116
GENEL TOPLAM	32	78	110	153	177	330	440

31.12.2025 itibarı ile

Tablo 18 İhsangazi Meslek Yüksekokulu Öğrenci Doluluk Oranları

Bölüm Adı	2025 Kontenjan	Yerleşen (ÖSYM)	Oran
Hukuk Bölümü	-	-	-
Veterinerlik Bölümü	55	57	%100
Mimarlık ve Şehir Planlama Bölümü	30	31	%100
Büro Hizmetleri ve Sekreterlik	30	31	%100

31.12.2025 itibarı ile

Tablo 19- Engelli Öğrenci Sayısı

Bölüm Adı	Toplam
Hukuk Bölümü	0
Veterinerlik Bölümü	1
Mimarlık ve Şehir Planlama Bölümü	0
Büro Hizmetleri ve Sekreterlik	0
Toplam	1

31.12.2025 itibarı ile

Tablo 20- Mezun Öğrenci Sayısı

Bölüm Adı	Toplam
Hukuk Bölümü	884
Veterinerlik Bölümü	580
Mimarlık ve Şehir Planlama Bölümü	352
Büro Hizmetleri ve Sekreterlik	-
Toplam	1816

31.12.2025 itibarı ile

Tablo 21- Yatay Geçişle 2025 Yılında Kurumlar arası Ayrılan, Kurum İçi Geçiş Yapan Öğrencilerin Sayıları

Yatay Geçişle 2025 Yılında Fakültemize Gelen, Fakültemizden Ayrılan, Kurum İçi Geçiş Yapan Öğrencilerin Sayıları ve Bölgümleri			
Kurum Dışı		Kurum İçi	
Gelen	Giden	Gelen	Giden
-	4	-	-

31.12.2025 itibarı ile

Tablo 22- Ayrılan Öğrencilerin Sayısı

İhsangazi MYO'dan Ayrılan Öğrencilerin Sayısı (Yatay Geçiş Dışındaki Nedenlerle)					Toplam
Ayrılanların (Kaydı Silinenlerin) Sayısı					
Kendi İsteği	Öğr. Ücr. Ve Katkı payı Yat.	Başarısızlık (Azami Süre)	Yük. Öğ. Çıkarma	Diğer	
24	-	64	-	-	76

31.12.2025 itibarı ile

Tablo 23 Disiplin Cezası Alan Öğrencilerin Sayısı ve Aldıkları Cezalar

Disiplin Cezası Alan Öğrencilerin Sayısı ve Aldıkları Cezalar						
Yük. Öğ. Çıkarma	2 Yarı Yıl Uzaklaştırma	1 Yarı Yıl Uzaklaştırma	1 Hafta- 1 Ay Arası Uzaklaştırma	Kınama	Uyarma	Toplam
-	--	-	-	-	-	-

31.12.2025 itibarı ile

Tablo 16- Öğretim Elemanı Başına Düşen Öğrenci Sayısı

İhsangazi Meslek Yüksekokulu	Öğretim Elemanı Başına Düşen Öğrenci Sayısı
440 öğrenci-15 öğretim elemanı	29,3

31.12.2025 itibarı ile

Tablo 24- Öğrenci Toplulukları

ÖĞRENCİ TOPLULUKLARI		
Sıra No	Adı	Üye Sayısı
1	Hayvancılık ve Yaban Hayatı Topluluğu (Akademik Danışman; Öğr. Gör. Abdullah ŞİMŞEK)	100
2	Herkes İçin Konumsal Bilgi Topluluğu (Akademik Danışman; Öğr. Gör. Samet DOĞAN)	40
3	Hukuk ve Gençlik Topluluğu (Akademik Danışman; Öğr. Gör. Figen AŞIKOĞLU)	65

31.12.2025 itibarı ile

1.3.5.2- Araştırma ve Geliştirme Hizmetleri

Veteriner Araştırma ve Uygulama Laboratuvarı'ndaki cihazların büyük bir kısmı Veteriner Fakültesi Dekanlığının E-85254765-809.02-2500033625 sayılı ve 05.03.2025 tarihli yazısına istinaden, Veteriner Fakültesine devredilmiştir. Kalan cihazlar hali hazırda yürütülmekte olan akademik çalışmalarda ve öğrenci uygulamalarında kullanılmaktadır.

Tablo 25 Yapılan Bilimsel Yayın Sayıları

Yayın Türü	Sayısı
SCI, SCI-Expanded, SSCI veya AHCI kapsamındaki dergilerde yayımlanmış makale sayısı	1
ÜAK tarafından ilan edilen Alan indeksleri kapsamındaki dergilerde yayımlanmış makale sayısı	-
Diğer uluslararası hakemli dergilerde yayımlanmış makale sayısı	2
ULAKBİM tarafından taranan ulusal hakemli dergilerde yayımlanmış makale sayısı	4
Diğer ulusal hakemli dergilerde yayımlanmış makale sayısı	-
Uluslararası yayınevleri tarafından yayımlanmış kitap sayısı	-
Uluslararası yayınevleri tarafından yayımlanmış kitap editörlüğü sayısı	-
Uluslararası yayınevleri tarafından yayımlanmış kitapta bölüm yazarlığı sayısı	-
Ulusal yayınevleri tarafından yayımlanmış kitap sayısı	-
Ulusal yayınevleri tarafından yayımlanmış kitap editörlüğü sayısı	1
Ulusal yayınevleri tarafından yayımlanmış kitapta bölüm yazarlığı sayısı	4
2025 yılında Uluslararası kongre, konferans ve sempozyumlarda yapılan SÖZLÜ bildiri sayısı	7
2025 yılında Uluslararası kongre, konferans ve sempozyumlarda yapılan POSTER bildiri sayısı	-
2025 yılında Ulusal kongre, konferans ve sempozyumlarda yapılan SÖZLÜ bildiri sayısı	-
2025 yılında Ulusal kongre, konferans ve sempozyumlarda yapılan POSTER bildiri sayısı	-
TOPLAM	19

31.12.2025 itibarı ile

Tablo 26 Yayın Atıf Sayıları

Atıflar	Sayısı
SCI, SCI-Expanded, SSCI ve AHCI tarafından taranan dergilerde	10
SCI, SCI-Expanded, SSCI ve AHCI DIŞINDAKİ endeksler tarafından taranan dergilerde	87
Ulusal hakemli dergilerde	-
TOPLAM	97

31.12.2025 itibarı ile

Tablo 27 2025 Yılında Alınan Ödüller

Ödül Türleri	Ulusal	Uluslararası	Toplam
Bilimsel/Mesleki Çalışmalardan Alınan Ödül	-	-	-
Proje Yarışmalarından Alınan Ödül	-	-	-
Burslar	-	-	-
Diğer Ödüller	-	-	-
TOPLAM	-	-	-

31.12.2025 itibarı ile

Tablo 28 Gerçekleştirilen Bilimsel, Kültürel ve Sanatsal Faaliyetler

Etkinlik Türü (Ulusal/Uluslararası)	Sayısı	Katılımcı Sayısı	Toplam
Sempozyum, Kongre, Panel	-	-	-
Konferans, Seminer	-	-	-
Eğitim Semineri, Kurs	13	450	450
Söyleşi	1	30	30
Tiyatro, Film Festivali	-	-	-
Konser	-	-	-
Tören	-	-	-
Sergi, gösteri, dinleti, gösterim	-	-	-
Bilgilendirme Toplantısı	2	102	102
Turnuva	-	-	-
Sportif Faaliyetler	-	-	-
Teknik Gezi	9	360	360
Özel gün ve etkinlikler	8	164	164
Diğer	2	80	80
TOPLAM	35	1186	1186

31.12.2025 itibarı ile

1.3.5.3- Diğer Hizmetler

Görev alanı dışında herhangi bir hizmet verilmemiştir.

1.3.5.4- Kalite Yönetim ve Kalite Güvence Sistemi Çalışmaları

Kalite yönetim ve kalite güvence sistemi çalışmaları kapsamında; yüksekokulumuzda kalite komisyonları revize edilmiş ve kalite süreçleriyle ilgili toplantılar düzenli olarak yapılmıştır.

Meslek Yüksekokulumuz 2025 yılı içerisinde bir defa iç denetimi geçirmiş, bu denetim sonucunda olup herhangi bir düzeltici faaliyet verilmemiştir.

1.3.6- Yönetim ve İç Kontrol Sistemi

Bu başlık altında Meslek Yüksekokulumuz yönetim yapılanması ile iç denetim ve ön mali kontrol faaliyetleri ile ilgili genel bilgi verilecektir.

Yönetim

Meslek Yüksekokulumuz Yönetim örgütü; 2547 sayılı Yükseköğretim Kanunu, 20809 sayılı Yükseköğretim Kurumları Teşkilatı Kanunu ve 124 sayılı Yükseköğretim Üst Kuruluşları ile Yükseköğretim Kurumlarının İdari Teşkilatları Hakkında Kanun Hükmünde Kararname

hükümleri uyarınca teşkilatlanmıştır. Meslek Yüksekokulumuz Yönetim örgütü Meslek Yüksekokul Müdürü, Müdüre bağlı Müdür Yardımcısı, Yüksekokul Sekreteri, Yüksekokul Kurulu, Yüksekokul Yönetim Kurulu, Bölüm Başkanlıkları ve Yüksekokul Sekreterine Bağlı Öğrenci İşleri, Mali İşler, Personel ve Destek Hizmetleri birimlerinden oluşmaktadır.

İç Kontrol

İç Kontrol Sistemi Kurumların hedeflerine ulaşması ve misyonlarını gerçekleştirmesi için makul güven sağlayan bir süreç olarak tanımlanmış ve 5018 sayılı Kamu Mali Kontrol Kanunu'nun "İç Kontrol Sistemi" başlıklı Beşinci Kısımında 55, 56 ve 57. maddelerinde düzenlenmiştir. Meslek Yüksekokulumuzda iç kontrol çalışmaları Kamu İç Kontrol Standartları Tebliği ve Kamu İç Kontrol Standartlarına Uyum Eylem Planı Rehberi doğrultusunda Üniversitemiz tarafından hazırlanan İç Kontrol Standartlarına Uyum Eylem Planı doğrultusunda yürütülmektedir.

Ön Mali Kontrol

Ön Mali Kontrol, 5018 sayılı Kamu Mali Kontrol Kanunu'nun 58. maddesi gereğince harcama biriminde işlemlerin gerçekleştirilmesi aşamasında yapılan kontroller ile mali hizmetler biriminde yapılan kontrolleri kapsamaktadır. 01.01.2006 tarihinde yayımlanarak yürürlüğe giren "İç Kontrol ve Ön Mali Kontrole İlişkin Usul ve Esaslar" doğrultusunda Üniversitemiz tarafından hazırlanan "Kastamonu Üniversitesi Ön Mali Kontrol Yönergesi" hükümleri uyarınca işlemler yürütülmektedir.

2- AMAÇ VE HEDEFLER

2.1- Temel Politikalar ve Öncelikler

Meslek Yüksekokulumuz yasal çerçevede ve Üniversitemizin ilkeleri doğrultusunda mesleğe yönelik işgücü yetiştirmeyi hedef olarak benimsemekle birlikte aynı zamanda ülkemize ahlâklı, iletişim becerileri gelişmiş ve yenilikleri takip edebilen ufku geniş bireyler kazandırabilmeyi de kalite politikası olarak benimsemiştir. Bu hedeflerini gerçekleştirmek için yoğun uğraş vermekte; meslekî, kültürel faaliyetler düzenlemekte ve paydaşlarla iş birliği yapmaktadır.

Kurumumuz, öğrencilerimizle birlikte personelimizin de meslekî gelişmelerini incelemektedir. Ayrıca ilçemizin kalkınmasına da katkı sağlamak üzere çeşitli proje ve programlarda yer almaktadır.

2.2- İdarenin Stratejik Planında Yer Alan Amaç ve Hedefler

Tablo 29- Stratejik Amaçlar ve Hedefler

Stratejik Amaçlar	Stratejik Hedefler
Stratejik Amaç 1: Eğitim-Öğretimin Niteliğini Arttırmak	Hedef-1 Öğrencilerin, öğretim üye ve elemanlarının fiziksel ve teknolojik donanımını aşamalı olarak iyileştirmek.
	Hedef-2 Eğitim kalitesini artırmak için program müfredatını güncelleştirmek.
	Hedef-3 Öğretim elemanı başına düşen ders yükünü azaltarak akademik etkinliği artırmak.
	Hedef-4 Ders yükünü azaltılarak daha fazla zaman sağlanan öğretim elemanlarını, ulusal ve uluslararası iş birliğine teşvik etmek.
	Hedef-5 Erasmus, Farabi, Mevlâna Değişim Programları çerçevesinde, öğrencilerin yurt dışında eğitim tecrübesi kazanmalarını sağlamak.
	Hedef-6 Okul bünyesinde öğrenci toplulukları kurulmasını sağlayarak öğrencilerin sosyalleşmelerine katkıda bulunmak.
Stratejik Amaç 2: Tercih Edilen Bir Yüksekokul Olmak ve İyi Donanımlı Öğrenciler Yetiştirmek	Hedef-1 Yüksekokulumuzu tercih eden öğrencilere kaliteli eğitim-öğretim ortamı sağlamak.
	Hedef-2 Öğrencileri teşvik ederek lisansüstü programlara DGS sınavı ile geçişlerinin sağlamak
Stratejik Amaç 3: Uluslararası İş birliği ve Ortaklıkları Geliştirmek	Hedef-1 Erasmus, Farabi, Mevlana Değişim Programları çerçevesinde, öğrenci ve öğretim üye/elemanı değişimi sağlanan uluslararası kurumların sayısını artırmak.
	Hedef-2 Erasmus, Farabi, Mevlana Değişim Programları çerçevesinde, öğrencilerin ve öğretim üye ve elemanlarının yurt dışında eğitim tecrübesi kazanmalarını sağlamak.
Stratejik Amaç 4: Teknolojik Alt Yapıyı Güçlendirmek	Hedef-1 Alt yapı projelerinin gelişimini sağlamak.
	Hedef-2 Bilgisayar yazılımları konusunda gerekli programları tedarik etmek
Stratejik Amaç 5:	Hedef-1 Öğrencilerin bilimsel çalışma kültürü ve heyecanı edinmelerini sağlayacak bir akademik ortam oluşturmak

Bilim İnsanı Yetiştirmeye Yönelik Çalışmaları Sürdürmek	Hedef-2 Farklı alanlardan bilim insanlarının katılacağı panel, söyleşi gibi toplantılar düzenlemek.
	Hedef-3 Derslerde interaktif bir eğitim ortamı sağlayarak, öğrencilerin derslere bireysel olarak daha fazla katılımlarını sağlamak

31.12.2025 İtibarı ile

2.3- Diğer Hususlar

Meslek Yüksekokulumuzda, yöremiz, bölgemiz, ülkemiz ve dünyamız için bilime ve eğitime katkıda bulunabilecek saygın ve tercih edilen, değişen bilimsel ve sosyal koşullara kolayca uyum sağlayabilen, rekabet gücüne sahip, etik ilkeleri benimseyen, sektörünün ihtiyaç duyduğu mesleki bilgi ve beceriye sahip, çözüm üretebilen, alanındaki teknolojik ve bilimsel gelişmeleri takip eden, pratik ve yaratıcı düşünebilen, kendini ifade edebilen, özelde bulunduğu bölgede genelde ülke içinde ve dışında aranan, nitelikli teknik eleman yetiştirmek üzere eğitim verilmesi amaçlanmaktadır.

3- FAALİYETLERE İLİŞKİN BİLGİ ve DEĞERLENDİRMELER

Meslek Yüksekokulumuz bütçe kaynakları planlanmış amaçlar doğrultusunda etkili, ekonomik ve verimli bir şekilde kullanılmaktadır.

3.1- Mali Bilgiler

3.1.1- Bütçe Uygulama Sonuçları

2025 yılında Ekonomik Sınıflandırmaya göre Başkanlığımıza / Müdürlüğümüze / Dekanlığımıza tahsis edilen ödenekler ve harcama miktarları aşağıdaki tablo 30' da gösterilmiştir

Tablo 30- Ekonomik Sınıflandırmaya Göre Bütçe Gerçekleşmesi

TERTİP	KBÖ	EKLENEN	DÜŞÜLEN	TOPLAM ÖDENEK	HARCAMA	KALAN	HARCAMA ORANI (%)
01-Personel Giderleri	15.526.000,00	1.596.000	0	17.122.000,00	17.068.664,74	53.335,53	%99,69
02-SGK Devlet primi Giderleri	1.533.000,00	132.000,00	0	1.165.000,00	1.664.433,00	566,40	%99,99
03-Mal ve Hizmet Alımı Giderleri	213.000,00	565.000,00	0	778.000,00	773.817,83	4.182,17	%99,90
32.02.03.05	0,00	0,00	65.300,00	-65.300,00	0,00	37.700,00	--
32.13.01.01	207.000,00	0,00	0,00	207.000,00	37.569,87	-37.569,87	--

BİRİM FAALİYET RAPORU

32.13.03.07	0,00	5.000,00	1.000,00	4.000,00	4.000,00	0,00	%100
TOPLAM	17.479.000,00	2.298.000,00	66.300,00	19.710.700,00	19.548.485,77	58.214,23	%99,70

31.12.2025 itibarı ile

2025 yılında Müdürlüğümüze program sınıflandırmaya göre tahsis edilen ödenekler ve harcama tutarlar ile harcamaların toplam ödenek tutarına oranı aşağıdaki tablo 31' de gösterilmiştir.

Tablo 31- Program Sınıflandırmaya Göre Bütçe Gerçekleşmesi

TERTİP	KBÖ	EKLENEN	DÜŞÜLEN	TOPLAM ÖDENEK	HARCAMA	KALAN	HARCAMA ORANI (%)
756	17.272.000,00	2.293.000,00	0,00	19.565.000,00	16.506.915,90	58.084,10	%99,70
759	207.000,00	5.000,00	66.300,00	145.700,00	41.569,87	130,13	%99,91
TOPLAM	17.479.000,00	2.298.000,00	66.300,00	19.710.700,00	19.548.485,77	58.214,23	%99,70

31.12.2025 itibarı ile

3.1.2- Temel Mali Tablolara İlişkin Açıklamalar

Müdürlüğümüzün giderlerini karşılamak amacıyla tahsis edilen 17.479.000,00 -TL'lik başlangıç ödeneğimize yıl içinde 2.298.000,00-TL'lik ekleme yapılmıştır. Personel Giderleri için 17.068,664.74-TL'lik kısmı, Sosyal Güvenlik Kurumu Ödemeleri için 1.664.433,00-TL'lik kısmı, Mal ve Hizmet Alımı Giderleri için 773.817,83-TL'lik harcama yapılmıştır. Yılısonu toplam harcamamız 19.548.485,77-TL olmuştur.

3.1.3- Mali Denetim Sonuçları

Meslek Yüksekokulumuz yıl içinde bir mali denetimden geçmiştir.

3.2- Performans Bilgileri

Meslek yüksekokulumuza ait performans bilgileri aşağıda tablolar halinde sunulmuştur.

3.2.1- Faaliyet ve Proje Bilgileri

Tablo 33- İhsangazi Meslek Yüksekokulunda Yapılan Etkinlikler

Etkinlik Adı	Sayısı	Katılımcı Sayısı
Diğer kurumlardan Yüksekokulumuza yapılan ziyaretler	30	70
Yüksekokulumuz adına iş birliğini güçlendirmek adına diğer kurumlara yapılan ziyaretler	20	40

Eğitim, Konferans, Söyleşi ve Seminerler	19	878
Gerçekleştirilen sosyal etkinlikler	8	166
TOPLAM	77	1154

Tablo 34- İhsangazi Meslek Yüksekokulunda Yürütülen Projeler

	Proje Türü/Destekleyen Kurum	Proje Yürütücüsü/ Danışmanı	Proje Adı	Ödenek (TL)	Başvuru Dönemi	Bitiş
1	Tübitak-2209-A Üniversite Öğrencileri Araştırma Projeleri Desteği Programı	Öğr. Gör. Dr. Ruşen AYDIN KARAAĞAÇ (Danışman)	Koyun, Solucan Gübreleri ve Melas Uygulamalarının Siyah Aronya (<i>Aronia melanocarpa</i>) verimine etkisi	9.000,00	2023/2	Devam ediyor
2	Tübitak-2209-A Üniversite Öğrencileri Araştırma Projeleri Desteği Programı	Öğr. Gör. Samet DOĞAN (Danışman)	Tarihi Yücebiyıklar Konasının Fotogrametri ile 3B Modelinin Olusturulması	9.000,00	2023/2	Devam ediyor

4- KURUMSAL KABİLİYET ve KAPASİTENİN DEĞERLENDİRİLMESİ

4.1- Üstünlükler

- Meslek Yüksekokulu doluluk ve devam eden oranlarının %100'e yakın oranda olması,
- Genç ve dinamik akademik personelin olması,
- Akademik personel içerisinde doktora eğitimini tamamlamış veya doktora sürecinde olan personel oranının yüksek olması,
- Harita ve Kadastro Programı uygulama derslerinin arazide yapılması,
- Laborant ve Veteriner Sağlık Programı "Mesleki Uygulama Teknik Gezileri" nin yapılması
- Veterinerlik Bölümü Koyunculuk Ünitesi öğrencilerimiz tarafından Mesleki Uygulama Dersinde aktif olarak kullanılması; hayvan üretimi ve satışının gerçekleştirilmesi,
- Birimimiz bünyesinde görevli öğretim elemanlarının danışmanlığında aktif faaliyetlerde bulunan üç farklı Öğrenci Topluluğunun olması.

4.2- Zayıflıklar

- Prefabrike binada kütüphane, konferans ve toplantı salonu vb. ortamların olmaması
- Laborant ve Veteriner Sağlık Programı'nın Araştırma ve Uygulama Laboratuvarının konteyner olması
- İlçenin sosyal imkânlarının zayıf olması,
- Ulaşım açısından merkezden minibüs seferlerinin az olması,
- Ev kiralарının yüksek olması,
- Kredi Yurtlar Kurumuna ait bir öğrenci yurdunun olmaması,
- Mezunlarla iletişim kanallarının istenilen düzeyde olmaması
- Uluslararası öğrenci değişim anlaşmalarının henüz yapılmamış olması

4.3- Değerlendirme

2025 yılında hedeflenen ve 2024 yılı birim faaliyet raporuna konu olan iş ve işlemlerin, amaç ve hedeflerimiz doğrultusunda gerçekleştirildiği görülmektedir. 2025 yılı itibariyle prefabrike binada yürütülmekte olan faaliyetlerde konferans-toplantı salonu, kütüphane, kantin vb. teknik alt yapının eksik olması nedeniyle, büyük zorluklar yaşanmaktadır. Gelecek dönemde bu durumun ve diğer zayıf yönlerimiz olarak belirtilmiş hususların giderilmesi halinde gerek akademik ve idari personel gerekse öğrencilerimiz açısından planlanan faaliyetlerin daha başarılı bir şekilde gerçekleştirilebileceği öngörülmektedir.

5- ÖNERİ ve TEDBİRLER

Günümüz teknolojik gelişmeleriyle ortaya çıkan değişim ve yenilikler, eğitim ve öğretimi doğrudan etkilemektedir. Bu sürecinin gerek öğrencilerimiz gerekse akademik ve idari personelimiz üzerinde olumlu etkiler bırakmasını sağlayacak koşulların oluşturulması için çalışmalar belirtilen hedefler doğrultusunda devam ettirilecektir.

İÇ KONTROL GÜVENCE BEYANI

Harcama yetkilisi olarak, birimimde yürütülen faaliyetlerin görev, yetki ve sorumlulukların açık bir şekilde belirlendiği uygun bir kurumsal yapı içerisinde, etik değerleri benimsemiş, yeterli ve yetkin personel tarafından yürütülmesini, faaliyet ve süreçlere yönelik operasyonel risklerin belirlenmesini ve uygun kontrol faaliyetlerinin uygulanmasını, etkin bir bilgi ve iletişim sisteminin oluşturulmasını ve işletilmesini ve tüm bu faaliyetlerin sürekli ve sistemli bir şekilde izlenmesini ve geliştirilmesini sağlamaktan, verdiğim harcama talimatlarının bütçe ilke ve esaslarına, kanun ve diğer mevzuata uygun olmasından, kaynakların etkili, ekonomik ve verimli kullanılmasından ve üst yöneticiye ve yetkili mercilere hesap vermekten sorumluyum.

Bu çerçevede, faaliyetlerin belirlenmiş amaç ve politikalar doğrultusunda, mevzuata uygun, etkili, ekonomik ve verimli bir şekilde yürütülmesine, her türlü usulsüzlük ve yolsuzluğun önlenmesine, varlık ve kaynakların korunmasına, muhasebe kayıtlarının doğru ve tam olarak tutulmasına, malî bilgi ve yönetim bilgisinin zamanında ve güvenilir olarak üretilmesine ilişkin yeterli ve makul güvence sağlayan bir iç kontrol sisteminin birimimde oluşturulduğunu ve uygulandığını beyan ederim.

Birimimde yürütülen faaliyet ve süreçleri olumsuz etkileyebilecek riskler tespit edilmiş, değerlendirilmiş, bu risklerin etki ve olasılıklarını azaltacak tedbirler uygulanmış ve raporlanmıştır.

Bu güvence, harcama yetkilisi olarak sahip olduğum iç kontrole ilişkin bilgi ve değerlendirmeler ile iç denetim raporlarına dayanmaktadır.

Bu raporda yer alan bilgilerin güvenilir, tam ve doğru olduğunu beyan ederim. (Kastamonu-Ocak 2026)

Dr. Öğr. Üyesi Gülay GİRAY
Müdür