



## **BİRİM İÇ DEĞERLENDİRME RAPORU**

### **İHSANGAZI MESLEK YÜKSEKOKULU**

*Yeni Mh. Kastamonu Cd. İhsangazi/ Kastamonu*

**Ocak 2020**

# İÇİNDEKİLER

Sayfa

## GENEL BİLGİLER

Giriş ..... 1

Amaç..... 1

İçerik..... 1

EK.1 BİRİM İÇ DEĞERLENDİRME RAPORU..... 2

KURUM HAKKINDA BİLGİLER ..... 2

1. İletişim Bilgileri..... 2

2. Tarihsel Gelişimi..... 2

3. Misyonu, Vizyonu, Değerleri ve Hedefleri..... 3

4. Eğitim-Öğretim Hizmeti Sunan Birimleri..... 5

5. Araştırma Faaliyetinin Yürütüldüğü Birimleri..... 5

6. Birimin Organizasyonel Şeması ..... 6

A. KALİTE GÜVENCESİ SİSTEMİ..... 7

A.1. Misyon ve Stratejik Amaçlar ..... 7

A.2. İç Kalite Güvencesi..... 9

A.3. Paydaş Katılımı..... 11

A.4. Uluslararasılaştırma..... 11

B. EĞİTİM ve ÖĞRETİM..... 12

B.1. Programların Tasarımı ve Onayı..... 12

B.2. Programların Sürekli İzlenmesi ve Güncellenmesi ..... 13

B.3. Öğrenci Merkezli Öğrenme, Öğretme ve Değerlendirme.....	13
B.4. Öğrencinin Kabulü ve Gelişimi, Tanıma ve Sertifikalandırma.....	14
B.5. Eğitim-Öğretim Kadrosu .....	14
B.6. Öğrenme Kaynakları, Erişilebilirlik ve Destekler.....	15
C.ARAŞTIRMA ve GELİŞTİRME .....	16
C.1. Kurumun Araştırma Stratejisi ve Hedefleri .....	16
C.2. Araştırma Kaynakları.....	18
C.3. Kurumun Araştırma Kadrosu .....	19
C.4. Araştırma Performansının İzlenmesi ve İyileştirilmesi .....	19
D. TOPLUMSAL KATKI.....	19
D.1. Toplumsal Katkı Stratejisi .....	19
D.2. Toplumsal Katkı Kaynakları.....	20
D.3. Toplumsal Katkı Performansı .....	20
E. YÖNETİM SİSTEMİ.....	21
E.1. Yönetim ve İdari Birimlerin Yapısı .....	21
E.2. Kaynakların Yönetimi.....	22
E.3. Bilgi Yönetim Sistemi .....	23
E.4. Kurum Dışından Tedarik Edilen Hizmetlerin Kalitesi.....	24
E.5. Kamuoyunu Bilgilendirme ve Hesap Verilebilirlik.....	25
SONUÇ ve DEĞERLENDİRME .....	26

## **GİRİŞ**

Öğrencilerimize kaliteli eğitim-öğretim imkânı, öğretim üye ve elemanlarımıza daha iyi çalışma şartları sunmayı hedefleyen Yüksekokulumuz; çağdaş eğitim-öğretim esasları temelinde, ülkemizin ihtiyaçlarını karşılamaya yönelik insan gücü yetiştirmeyi ilke ve amaç edinmiştir.

Yüksekokulumuz, ilk defa 2013-2014 yılı güz döneminde Hukuk Bölümü'ne kaydolan 93 öğrenci ile eğitim-öğretim hayatına başlamıştır. Ekim 2013 döneminde, Öğrenci Seçme ve Yerleştirme Sistemi (ÖSYS) Ek Yerleştirme kontenjanından Veterinerlik Bölümü'ne 63 öğrencinin ve Mimarlık ve Şehir Planlamacılığı Bölümü'ne 68 öğrencinin kaydolmasıyla, iki bölüm daha aktif hale gelmiştir. Yine ek kontenjan yerleştirmeleriyle Hukuk Bölümü programına 7 öğrenci daha kaydolmuş ve bölümün öğrenci sayısı 100'e çıkmıştır. Hali hazırda üç farklı bölümde ve üç ayrı programda kayıtlı olan toplam 733 öğrencisiyle, hem örgün hem de ikinci öğretim ile eğitim-öğretime devam etmektedir. Bununla birlikte, Yüksekokulumuz bünyesinde, Yüksek Öğretim Kurumu tarafından açılması onaylanmış ancak henüz öğretim elemanı ve öğrenci alımı yapılmamış olan "Çevre Koruma Kontrol Bölümü", "Ulaştırma ve Trafik Hizmetleri Bölümü" ve "Sivil Havacılık Bölümü" de yer almaktadır.

Yüksekokulumuzun, öğretim elemanı kadrosunda Hukuk Bölümünde 3 öğretim görevlisi, Veterinerlik Bölümünde 1 doktor öğretim üyesi ve 2 öğretim görevlisi doktor, Mimarlık ve Şehir Planlama Bölümünde 2 öğretim görevlisi ile toplam 8 akademik personel olarak görev yapmaktadır.

## **AMAÇ**

Yüksekokulumuz, kaliteli eğitim performansı ile yüksekokullar arasında öncü ve sürükleyici bir misyona sahip olmayı hedeflemektedir. Kastamonu Üniversitesi İhsangazi Meslek Yüksekokulu olarak, hedefimize ulaşma yolunda potansiyel kaynakların değerlendirilebilmesi ve ilave kaynaklar temin edilmesi yönünde karşılaşılan zorlukları, gerek akademik gerekse idari personelimizin gösterdiği ve göstereceği büyük özveri ve şevkle aşarak, Yüksekokulumuzu daima ileri seviyelere taşıyacağımıza inanıyoruz.

## **İÇERİK**

- . Topluma yararlı bireyler yetiştirerek ülke geleceğine ve ekonomisine katkıda bulunmak.
- . Öğrencilerin alanlarıyla ilgili mesleklere donanımlı olarak yetiştirilmesine katkıda bulunmak.
- . Öğrencilerin alanlarında ilerleyerek daha yüksek eğitim alabilmeleri için ilgili fakültelere geçebilmeleri bakımından gerekli bilgilendirmeler yapmak.

## EK.1 BİRİM İÇ DEĞERLENDİRME RAPORU

### KURUM HAKKINDA BİLGİLER

#### 1. İletişim Bilgileri

##### **İhsangazi Meslek Yüksekokul Müdürü**

Doç. Dr. Osman TOPAÇOĞLU

Yeni Mah. Kastamonu Cad. İhsangazi/ Kastamonu –Türkiye

Telefon: 0366 392 23 10

E posta: [otopacoglu@kastamonu.edu.tr](mailto:otopacoglu@kastamonu.edu.tr)

##### **İhsangazi Meslek Yüksekokul Müdür Yardımcısı**

Öğr. Gör. Duygu BIYIKLI

Yeni Mah. Kastamonu Cad. İhsangazi/ Kastamonu –Türkiye

Telefon: 0366 392 23 10

E posta: [dbiyikli@kastamonu.edu.tr](mailto:dbiyikli@kastamonu.edu.tr)

##### **İhsangazi Meslek Yüksekokul Kalite Komisyonu Başkanı;**

Dr. Öğr. Üyesi Gülsüm Ülke ÇALIŞKAN

Yeni Mah. Kastamonu Cad. İhsangazi/ Kastamonu –Türkiye

Telefon: 0366 392 23 10

E posta: [gucaliskan@kastamonu.edu.tr](mailto:gucaliskan@kastamonu.edu.tr)

##### **İhsangazi Meslek Yüksekokulu Yüksekokul Sekreteri**

Ergün ÇOBAN

Yeni Mah. Kastamonu Cad. İhsangazi/ Kastamonu –Türkiye

Telefon: 0366 392 23 10

E posta: [ecoban@kastamonu.edu.tr](mailto:ecoban@kastamonu.edu.tr)

## 2. Tarihsel Gelişimi

Kastamonu Üniversitesi İhsangazi Meslek Yüksekokulu 17.03.2006 tarihli Resmi Gazete'de yayımlanan 5467 sayılı kanunun Ek 57. Maddesi ile kurulmuştur.

2013 yılında eğitim-öğretime başlayan İhsangazi Meslek Yüksek Okulu binası toplam 3,097 m<sup>2</sup> taban alana sahip zemin katla birlikte, toplam 3 kattan oluşmaktadır. Bina içerisinde 7 adet derslik, 2 adet laboratuvar, 200 kişilik konferans salonu, 50 kişilik toplantı salonu, kantin, dinlenme alanları, 10 adet akademik personel ofisi, 3 adet idari personel ofisi ve 3 adet yönetim ofisi bulunmaktadır. Meslek Yüksekokulumuz toplam 83.000 m<sup>2</sup> açık ve yeşil alana sahiptir.

Kastamonu Üniversitesi İhsangazi Meslek Yüksekokulunda aktif olarak Hukuk Bölümü bünyesinde Adalet Programı, Mimarlık ve Şehir Planlama Bölümü bünyesinde Harita ve Kadastro Programı ve Veterinerlik Bölümü bünyesinde Laborant ve Veteriner Sağlık Programı yer almaktadır. 2013-2014 eğitim öğretim yılında 231 öğrenci ile eğitime başlamış olan Yüksekokulumuzda, 2019-2020 öğretim yılında 347 kız ve 378 erkek olmak üzere, toplam 725 kayıtlı öğrenci ile eğitim-öğretim faaliyetleri sürdürülmektedir.

Yüksekokulumuzun idari yapısı 1 Meslek Yüksekokulu Müdürü, 1 Meslek Yüksekokulu Müdür Yardımcısı, 1 Meslek Yüksekokulu Sekreteri ile ona bağlı olan 1 idari personel ve 9 Sürekli İşçiden oluşmaktadır. Yüksekokulumuz akademik kadrosunda 1 doktor öğretim üyesi, 2 öğretim görevlisi doktor ve 5 öğretim görevlisi yer almaktadır.

## 3. Misyonu, Vizyonu, Değerleri ve Hedefleri

Meslek Yüksekokulumuzda, yöremiz, bölgemiz, ülkemiz ve dünyamız için bilime ve eğitime katkıda bulunabilecek saygın ve tercih edilen, değişen bilimsel ve sosyal koşullara kolayca uyum sağlayabilen, rekabet gücüne sahip, etik ilkeleri benimseyen, sektörünün ihtiyaç duyduğu mesleki bilgi ve beceriye sahip, çözüm üretebilen, alanındaki teknolojik ve bilimsel gelişmeleri takip eden, pratik ve yaratıcı düşünebilen, kendini ifade edebilen, özelde bulunduğu bölgede genelde ülke içinde ve dışında aranan, nitelikli ara eleman yetiştirmek üzere eğitim verilmesi amaçlanmaktadır

Yüksekokulumuzun vizyonu; eğitim-öğretim, araştırma-geliştirme, bilimsel yayın ve uygulamada dünya standartlarını yakalayıp seçkin yüksekokullar arasında yer almak; öğrenciye çağdaş teknolojiden yararlanarak bilgiye ulaşmanın ve bilgi üretmenin yollarını öğretmek; yöremizin bilim, teknoloji ve kültür hayatına katkıda bulunmak, mevcut fiziksel mekân, makine, teçhizat, beyin

gücü ve bilgi birikimini değerlendirerek, gelişmiş ve modern eğitim-öğretim metotlarını uygulayan çağdaş ve saygın bir yüksekokul oluşturmaktır.

Kastamonu Üniversitesi'nde olduğu gibi Meslek Yüksekokulumuzda da tüm faaliyetlere aşağıda belirtilen değerler yön verir.

**Katılımcılık:** Üniversitedeki yönetime tüm paydaşların eşit şekilde katılım hakkı vardır.

**Şeffaflık:** Üniversitedeki çalışmalar tüm paydaşların katılımı ile gerçekleşir, her düzeydeki yetkilinin eylem ve kararlarından dolayı hesap verme yükümlülüğü vardır.

**Bilimsellik ve Çağdaşlık:** Üniversite çalışanları ve öğrencileri bilimsel ve çağdaş normlara göre hareket eder.

**Adalet:** Üniversite yönetimi tüm çalışanlara eşit davranır, göreve yükselmeye liyakat esas alınır.

**Toplumsal Sorumluluk:** Üniversite toplumun gelişimi için toplumla işbirliği kurarak toplumsal sorumluluğunu yüklenir.

**Etik Değerlere Bağlılık:** Üniversite çalışanları tüm çalışmalarında etik ilkelere göre hareket eder.

**İletişimde Açıklık:** Üniversitede aşağıdan yukarıya doğru açık bir iletişim vardır.

**İşbirliği, Dayanışma ve Paylaşım:** Üniversitenin tüm birimlerinde çalışanlar arasında işbirliği, dayanışma ve paylaşım vardır.

Yüksekokulumuzun hedefleri;

- Meslek Yüksekokulu'nda açılacak programlarda bölgenin ihtiyaçlarını göz önüne almak,
- Bölgenin kalkınmasını sağlamak için açılan bölümlerde istihdamı sağlayıcı, bölgeye farklı bir bakış açısı getiren tercihleri yapmak,
- Yerel düzeyde farkındalık yaratmak,
- Günümüzde talep gören sektörlere ihtiyaç duyulan kaliteli teknik elemanların yetişmesini sağlamak,
- Kullanıcı ihtiyaçlarının en üst düzeyde karşılanması için yeniliklerin takibi ve üretimi,
- Yöredeki teknik personel ihtiyacını karşılamanın ötesinde ülke çapında da nitelikli eleman ihtiyacına cevap verebilmek.

#### 4. Eğitim-Öğretim Hizmeti Sunan Birimleri

Meslek Yüksekokulumuzda öğrencisi bulunan bölümler ve bu bölümlere bağlı programlar aşağıda belirtilmiştir.

<b>İHSANGAZİ MESLEK YÜKSEKOKULU</b>					
<b>BÖLÜMLER</b>	<b>PROGRAMLAR</b>	<b>Öğretim Türü</b>	<b>Öğretim Seviyesi</b>	<b>Öğretim Dili</b>	<b>Öğretim süresi</b>
<b>Hukuk</b>	Adalet	Gündüz Öğretimi	Ön Lisans	Türkçe	2 yıl
	Adalet	İkinci Öğretim	Ön Lisans	Türkçe	2 yıl
<b>Mimarlık ve Şehir Planlama Bölümü</b>	Harita ve Kadastro	Gündüz Öğretimi	Ön Lisans	Türkçe	2 yıl
	Harita ve Kadastro*	İkinci Öğretim*	Ön Lisans	Türkçe	2 yıl
<b>Veterinerlik</b>	Laborant ve Veteriner Sağlık	Gündüz Öğretimi	Ön Lisans	Türkçe	2 yıl
	Laborant ve Veteriner Sağlık	İkinci Öğretim	Ön Lisans	Türkçe	2 yıl
* 2018-2019 öğretim yılında programların tercih kontenjanı bulunmamaktadır.					

#### 5. Araştırma Faaliyetinin Yürütüldüğü Birimleri

Yüksekokulumuzda Ar-Ge faaliyeti gerçekleştiren, bu kapsamda hizmet sunan ve destek veren birim bulunmamaktadır.

## 6. Birimin Organizasyonel Şeması

İhsangazi Meslek Yüksekokulunun yönetim şeması aşağıda verilmiştir.

<b>Yönetim Kadrosu</b>	
Yüksekokul Müdürü	Doç. Dr. Osman TOPAÇOĞLU
Yüksekokul Müdür Yardımcısı	Öğr. Gör. Duygu BIYIKLI
Yüksekokul Sekreteri	Ergün ÇOBAN

<b>Yüksekokul Yönetim Kurulu</b>	
Başkan	Doç. Dr. Osman TOPAÇOĞLU
Üye	Dr. Öğr. Üyesi Gülsüm Ülke ÇALIŞKAN
Üye	Öğr. Gör. Duygu BIYIKLI
Üye	Öğr. Gör. Musa Nehir SÖZEN
Raportör	Ergün ÇOBAN

<b>Yüksekokul Kurulu</b>	
Başkan	Doç. Dr. Osman TOPAÇOĞLU
Üye	Dr. Öğr. Üyesi Gülsüm Ülke ÇALIŞKAN
Üye	Öğr. Gör. Dr. Ruhşen AYDIN KARAAĞAÇ
Üye	Öğr. Gör. Duygu BIYIKLI
Üye	Öğr. Gör. Musa Nehir SÖZEN
Raportör	Ergün ÇOBAN

## A. KALİTE GÜVENCESİ SİSTEMİ

### A.1. Misyon ve Stratejik Amaçlar

Meslek Yüksekokulumuzda, saygın ve tercih edilen, değişen bilimsel ve sosyal koşullara kolayca uyum sağlayabilen, rekabet gücüne sahip, etik ilkeleri benimseyen, sektörünün ihtiyaç duyduğu mesleki bilgi ve beceriye sahip, çözüm üretebilen, alanındaki teknolojik ve bilimsel gelişmeleri takip eden, pratik ve yaratıcı düşünebilen, kendini ifade edebilen, özelde bulunduğu bölgede genelde ülke içinde ve dışında aranan, nitelikli ara eleman yetiştirmek üzere eğitim verilmesi amaçlanmaktadır.

Misyon, vizyon ve hedeflerimize ulaşabilmek için eğitim-öğretime, bilimsel araştırmaya, tanıtıma, altyapıya vb. yönelik aşağıda sıralanan çeşitli amaçlar ile bunlara yönelik ölçme ve izleme kriterleri belirlenmiştir.

### AMAÇLAR

Eğitim- Öğretime Yönelik Amaçlar	Ölçme ve İzleme Kriterleri
. Staj imkânlarının artırılması ve üniversite sanayi işbirliği kapsamında daha etkin hale getirilmesi	1. Öğrencilerin staj yaptıkları yerlerin sayısı 2. Staj yapılan yerlerden alınan geribildirimler
. Öğretim elemanlarının yüklerinin azaltılması	1. Öğretim elemanı başına düşen haftalık ders saati
. Öğretim elemanı sayısının artırılması	1. Öğretim elemanı başına düşen öğrenci sayısı ve ders sayısı
. Öğrenci memnuniyet oranının artırılması	1. Öğrenci memnuniyet anketleri 2. Öğrenci istek/dilek notları 3. Öğrenci-danışman görüşmeleri
. Öğretimde bilişim teknolojilerinden yeterince yararlanılması	1. Laboratuvar kapasitesinin artırılması 2. Bilişim teknolojileri kullanılarak yürütülen derslerin etkinliğinin artırılması
. Öğrencilere etkili rehberlik ve danışmanlık hizmeti verilmesi	1. Öğrenci memnuniyet anketleri 2. Öğrenci- danışman görüşmeleri

İnsan Kaynakları Yönetimi Hedefleri	Ölçme ve İzleme Kriterleri
. Akademik ve idari personelin nitelik ve niceliğinin artırılması	1. Öğrenci anketleri 2. Eğitimlere katılan öğretim elemanı sayısı 3. Birime yeni dahil olan personel sayısı

<b>Bilimsel Araştırmaya Yönelik Hedefler</b>	<b>Ölçme ve İzleme Kriterleri</b>
. İndekse giren yayın sayısının artırılması	1. Öğretim elemanı başına düşen yayın sayısı
. Fuar, kongre, sempozyum ve seminerlere katılımın artırılması	1. Öğretim elemanı başına düşen kongre, sempozyum ve seminer sayısı
. Üniversite-Sanayi işbirliği koordinatörlüğünün kurulması ve ilişkilerin geliştirilmesi	1. Teknik gezilerinin yaygınlaştırılması 2. Dış paydaşların beklenti ve talepleri doğrultusunda katkı sağlamak.
. Bilimsel yayın kalitesinin artırılması	1. SCI, SCI-Expanded, SSCI, AHCI indekslerinde taranan dergilerdeki yayın sayısı 2. Akademik personel başına düşen yıllık atıf sayısı 3. Dergilere yapılan bilim kurulu, hakemlik editörlük sayısı
. Akademik personelin proje yapmaya teşvik edilmesi	1. Akademik personel başına düşen yıllık proje sayısı
. Altyapı Geliştirme Hedefleri	1. Laboratuvar kapasitelerinin iyileştirilmesi, 2. Akademik, İdari ve teknik personel sayısının artırılması 3. Uygulama birimlerinin modernize edilmesi

Stratejik plan kapsamında stratejik amaçları ve hedefleri doğrultusunda birimde yapılan uygulamalar bulunmaktadır ve bu uygulamalardan bazı sonuçlar elde edilmiştir. Ancak stratejik planın izlenmesi için gerekli mekanizmalar oluşturulmamıştır ve/veya stratejik plan ve/veya herhangi bir karar alma sürecinde kullanılmamaktadır.

Kalite güvencesi eğitim ve öğretim, araştırma ve geliştirme, toplumsal katkı ve yönetim sistemi alanlarının tümünde tanımlı politikalar doğrultusunda yapılan uygulamalar bulunmaktadır ve bu uygulamalardan bazı sonuçlar elde edilmiştir. Ancak bu uygulamaların sonuçlarını izlemek için gerekli mekanizmalar bulunmamaktadır.

Birimde performansı izlemek üzere bazı göstergeler ve mekanizmalar tanımlanmıştır. Ancak bu göstergeleri izlemek üzere yapılan uygulamalar bulunmamaktadır veya mevcut uygulamalar tüm alanları/süreçleri (kalite güvencesi sistemi, eğitim ve öğretim, araştırma ve geliştirme, toplumsal katkı, yönetim sistemi) kapsamamaktadır.

## A.2. İç Kalite Güvencesi

Meslek Yüksekokulu olarak kaliteli eğitim verebilmek için akademik personelimizin bilimsel çalışmalar da yapabilmesi yönünde gerekli destekler sağlanacaktır. Bu amaçla, akademik personel sayısının artırılmasıyla öğretim elemanı başına düşen öğrenci sayısının ve ders yükünün azaltılması, bu sayede bilimsel çalışmalara ağırlık verilmesini sağlayacak girişimlerde bulunmaktadır.

Üniversitelerin hedefi olan çağdaş eğitim ve öğretim seviyesine ulaşmaları ancak kurumsal kimliklerini geliştirmeleri, kurumu meydana getiren tüm öğelerin niteliklerini ve iç paydaşların kuruma olan bağlılıklarını artırmaları ile mümkün olabilir. Bu anlayış çerçevesinde İhsangazi Meslek Yüksekokulu personel ve öğrencilerinin gelişimini destekleyecek ve sunulan hizmetlerin kalitesini arttıracak hedefler benimsemiştir. Bu hedefleri yerine getirirken mali olanaklar etkin ve verimli bir şekilde kullanılacak, hayırseverlerin katkılarının da artırılması konusunda girişimlerde bulunulacaktır. İç ve dış değerlendirme sonuçları izlenecek, ilgili süreçlerde iyileştirmeler yapılacaktır. Bunun için Meslek Yüksekokulumuz bünyesinde oluşturulan Kalite Komisyonu periyodik dönemler halinde bir araya gelerek gerekli çalışmaları yapacaktır. Komisyon üyeleri dışındaki öğretim elemanları ile diğer iç ve dış paydaşların kalite güvence sistemine katılım ve katkılarını sağlamak üzere, anketler düzenlenip değerlendirilecektir.

Birimde kalite komisyonunun yetki, görev ve sorumlulukları ile organizasyon yapısı tanımlanmıştır. Ancak kalite komisyonu bu yetki, görev ve sorumluluklar kapsamında planlama ve/veya karar alma süreçlerinde etkin rol almamaktadır.

### • Kalite Komisyonunun organizasyon yapısı, üye dağılımı ve birimlerin temsil edilmesi şekli

<b>BİRİM KALİTE ÜST KOMİSYONU</b>
1. Doç. Dr. Osman TOPAÇOĞLU Müdür
2. Öğr. Gör. Duygu BIYIKLI Müdür Yardımcısı
3. Dr. Öğr. Üyesi Gülsüm Ülke ÇALIŞKAN
4. Öğr. Gör. Musa Nehir SÖZEN
5. Öğr. Gör. Figen AŞIKOĞLU ZİLELİ
6. Ergün ÇOBAN Yüksekokul Sekreteri
7. Resul EKİNCİ (Öğrenci)

<b>BİRİM KALİTE ALT ÇALIŞMA GRUPLARI</b>	
<b>Kalite Güvencesi Sistemi Grubu</b>	Öğr. Gör. Dr. Orçun İŞLER ÖZGÜN Öğr. Gör. Dr. Ruhşen AYDIN KARAĞAÇ Öğr. Gör. Figen AŞIKOĞLU ZİLELİ Öğr. Gör. Nurten KÜÇÜK Öğr. Gör. Zeynep YILMAZ
<b>Eğitim-Öğretim Grubu</b>	Öğr. Gör. Dr. Orçun İŞLER ÖZGÜN Öğr. Gör. Dr. Ruhşen AYDIN KARAĞAÇ Öğr. Gör. Figen AŞIKOĞLU ZİLELİ Öğr. Gör. Nurten KÜÇÜK Öğr. Gör. Zeynep YILMAZ
<b>Araştırma-Geliştirme Grubu</b>	Öğr. Gör. Dr. Orçun İŞLER ÖZGÜN Öğr. Gör. Dr. Ruhşen AYDIN KARAĞAÇ Öğr. Gör. Musa Nehir SÖZEN Öğr. Gör. Nurten KÜÇÜK Öğr. Gör. Zeynep YILMAZ
<b>Toplumsal Katkı Grubu</b>	Öğr. Gör. Dr. Orçun İŞLER ÖZGÜN Öğr. Gör. Dr. Ruhşen AYDIN KARAĞAÇ Öğr. Gör. Musa Nehir SÖZEN Öğr. Gör. Nurten KÜÇÜK Öğr. Gör. Zeynep YILMAZ
<b>Yönetim Sistemi Grubu</b>	Doç. Dr. Osman TOPAÇOĞLU Dr. Öğr. Üyesi Gülsüm Ülke ÇALIŞKAN Öğr. Gör. Duygu BIYIKLI Öğr. Gör. Musa Nehir SÖZEN Öğr. Gör. Figen AŞIKOĞLU ZİLELİ

Birimin iç kalite güvencesi mekanizmaları bulunmaktadır ancak bu mekanizmalar bütün alanları/süreçleri (eğitim ve öğretim, araştırma ve geliştirme, toplumsal katkı, yönetim sistemi) kapsamamaktadır.

Birimde kalite güvencesi kültürünü destekleyen kurumsal kültür ve liderlik yaklaşımı oluşturmak üzere planlar bulunmaktadır. Ancak bu planlar doğrultusunda yapılmış uygulamalar bulunmamaktadır veya tüm alanları ve birimleri kapsamayan uygulamalar bulunmaktadır.

### **A.3. Paydaş Katılımı**

**İç paydaş:** Akademik ve idari personel, öğrenciler

**Dış paydaş:** Diğer resmi kurumlar, işverenler, mezunlar, meslek örgütleri, sponsorlar, öğrenci yakınları vb.

Birimde yürütülen tüm süreçlere (kalite güvencesi, eğitim ve öğretim, araştırma ve geliştirme, toplumsal katkı, yönetim sistemi, uluslararasılaşma) paydaş katılımını sağlayacak mekanizma ve uygulamalar bulunmamaktadır.

### **A.4. Uluslararasılaşma**

- Öğrencilerin Erasmus, Farabi gibi uluslararası öğrenci değişim programlarından yararlanmalarıyla ilgili bilgilendirme çalışmaları planlanmaktadır.
- Ayrıca son yıllarda yabancı uyruklu öğrenciler okulumuzu tercih etmektedirler.

Birimde tanımlı bir uluslararasılaşma politikası bulunmamaktadır.

Birimin uluslararasılaşma süreçlerinin yönetimi ve organizasyonel yapısına ilişkin planlamalar bulunmamaktadır.

Birimin uluslararasılaşma faaliyetlerini sürdürebilmesi için uygun nitelik ve nicelikte fiziki, teknik ve mali kaynakları bulunmamaktadır.

Birimde uluslararasılaşma performansının izlenmesine ve değerlendirmesine yönelik planlamalar ve tanımlı süreçler bulunmamaktadır.

## **B. EĞİTİM ve ÖĞRETİM**

Eğitim-öğretim konusu; kurumun sürekli gelişim kapsamında hedeflerinin ve bu hedeflerin kimler tarafından gerçekleştirileceğinin belirlendiği, eğitim-öğretim faaliyetlerinin nasıl gerçekleştirildiği, hedeflerin nitelik-nicelik olarak değerlendirildiği ve elde edilen sonuçların kontrollerinin sağlanarak eksikliklerin belirlendiği, bu kapsamda ihtiyaç duyulan iyileştirmelerin yapıldığı bir süreç olarak ele alınmaktadır. Konuyla ilgili aşağıda yer alan bölümler; birimde eğitim-öğretim altyapısının yeterliliği, eğitim-öğretim stratejisinin ve hedeflerinin tutarlılığı, eğitim-öğretim sürecinin etkin bir şekilde yürütülüp yürütülmediği ve eğitim-öğretim performanslarına ilişkin değerlendirmelerin yapılabilmesine olanak sağlamak amacıyla yer almaktadır.

### **B.1. Programların Tasarımı ve Onayı**

Meslek Yüksekokulunun ön lisans programlarının tasarımı; ülkemizdeki mevcut yeterliliklerin bir araya getirilmesi ve kalitesinin artırılması, hayat boyu öğrenmenin desteklenmesi, şeffaflık, önceki öğrenmelerin tanınırlıklarının en üst düzeyde karşılanması, toplumun tüm bireyleri için eğitim ve istihdam fırsatlarının yaratılması gibi esaslar temel alınarak oluşturulan Ulusal Yeterlilikler Çerçevesine uygun olarak hazırlanmaktadır. Programların tasarımında ülkenin ilgili alana yönelik işgücü ihtiyacı, tanınırlık, ulusal/uluslararası hareketlilik gibi kriterler de göz önünde bulundurularak; programın açılış gerekçesi, ulusal ve uluslararası üniversitelerden örnekler, dersler ve ders içerikleri, programın sağlayacağı yarar, programda görev alan/alması planlanan öğretim elemanları, program için ihtiyaç duyulan fiziki alt yapı ve programdan mezun olacaklar için istihdam olanaklarına ilişkin bilgiler ilgili yüksekokul yönetim kurulu tarafından titizlikle hazırlanmakta ve sırasıyla Eğitim Komisyonu, Üniversite Senatosu, Yükseköğretim Kurulu Başkanlığının onaylarına sunulmaktadır. Yüksekokulumuzda akademik personel her eğitim- öğretim yılı başında programlara yönelik dersler ve içerikleri değerlendirilmektedir.

Birimde programların tasarımı ve onayına ilişkin tanımlı ve sistematik süreçler bulunmaktadır. Ancak bu süreçler tüm alanları/programları kapsamamaktadır.

Birimdeki programların amaçları, çıktıları ve Türkiye Yükseköğretim Yeterlilikleri Çerçevesi (TYYÇ) uyumları tanımlanmıştır. Ancak bu uygulama tüm alanlarda/programlarda gerçekleştirilmemektedir.

Tüm Programlarda dersin bilişsel seviyesini (Bloom seviyesini) açıkça belirten ders kazanımları ile program çıktıları eşleştirilmiş ve bu eşleştirme ilan edilerek, eğitim-öğretimle ilgili uygulamalara (ders profilleri ve izlenceler gibi) yansıtılmıştır. Ancak bu uygulamaların sonuçlarının izlenmesi yapılmamaktadır.

Tüm programlarda program ve ders bilgi paketleri, yapı ve ders dağılım dengesi (alan ve meslek bilgisi ile genel kültür dersleri dengesi, kültürel derinlik kazanma, farklı disiplinleri tanıma imkânları vb.) gözetilerek hazırlanmıştır. Ancak bu uygulamaların sonuçlarının izlenmesi yapılmamaktadır.

Programlarda öğrenci iş yüküne dayalı tasarım planlamaları bulunmaktadır. Ancak bunlar tüm programları kapsamamakta veya eğitim ve öğretimle ilgili tüm uygulamalarda kullanılmamaktadır.

Programlarda yeterlilik temelli ölçme ve değerlendirme sisteminin tasarımı bulunmaktadır. Ancak bu tüm programları kapsamamaktadır.

## **B.2. Programların Sürekli İzlenmesi ve Güncellenmesi**

Yüksekokulumuzda dört yarıyıldan oluşan eğitim-öğretim programları uygulanmaktadır. Başarılı öğrenciler öğrenci bilgi sistemi üzerinden mezun edilmekte ve mezuniyet belgeleri verilmektedir.

Tüm programlarda program çıktılarının izlenmesine ilişkin uygulamalar gerçekleştirilmiş ve bazı sonuçlar elde edilmiştir. Ancak bu sonuçların değerlendirilmesi, karar almalarda ve güncellemelerde kullanılması gerçekleştirilmemiştir.

Birimde herhangi bir mezun izleme sistemi bulunmamaktadır.

## **B.3 Öğrenci Merkezli Öğrenme, Öğretme ve Değerlendirme**

Programlarda yer alan derslerin öğrenci iş yüküne dayalı kredi değerleri, Bologna süreci göz önünde bulundurularak değerlendirilmektedir. Öğretim programlarında yer alan derslerin kredi değerleri öğrenci iş yükü esas alınarak Avrupa Kredi Transfer Sistemine (AKTS) uygun olarak belirlenmektedir. Yüksekokulumuzda staj eğitimi bulunmaktadır ve eğitim süreci kapsamına dâhil edilmektedir. Meslek Yüksekokulumuz tüm programlarına ilişkin olarak, eğitim-öğretim sürecinin önemli bir parçası olan staj eğitimi için, Staj Yönergesi bulunmaktadır. Öğrenciler okulumuz web

sayfasından staj yönergesi ile ilgili evraklara ulaşabilmekte, aynı zamanda bölüm staj sorumlusundan gerekli bilgiyi alabilmektedir. Staj sonunda ilgili işveren tarafından doldurulan Staj Değerlendirme Formları ile dış paydaşların değerlendirmeleri alınmaktadır. İş yükleri belirlenirken öğrencilerin yurtiçi ve yurtdışındaki uygulama ve stajları da göz önünde bulundurulmaktadır.

Seçmeli derslerin listesi, gelişen teknoloji ve yeni ihtiyaçlara paralel olarak her yarıyıl güncellenmekte, ders kayıt haftasında öğrencilere sunulmakta, öğrenciler ilgi alanları doğrultusunda ve akademik danışmanlarının rehberliğinde bu derslerden istediklerini seçebilmektedir. Ders kayıtları, akademik takvimde belirtilen tarihlerde akademik danışmanların rehberliğinde öğrenciler tarafından yapılmaktadır. Öğrencilerin mezuniyet koşullarını sağlayıp sağlamadıkları da yine akademik danışmanlar tarafından takip edilmekte, mezuniyet durumuna gelen öğrencilerin durumu ilgili bölüm kurullarında incelenmekte ve Meslek Yüksekokulumuz yönetim kurulunda karara bağlanmaktadır. Başarı değerlendirme kriterleri ve sınav sonuçlarına itiraz ile devam ve mezuniyet koşullarına ilişkin kurallar yönetmelik ve yönergelerde belirtilerek internet sitesi üzerinden duyurulmaktadır.

Tüm programlarda öğrenme-öğretme süreçlerinde aktif ve etkileşimli öğrenci katılımını sağlayan güncel, disiplinler arası çalışmaya teşvik eden ve araştırma/öğrenme ve öğrenci odaklı öğretim yöntem ve teknikleri uygulanmakta ve bu uygulamalardan bazı sonuçlar elde edilmektedir. Ancak bu uygulamaların sonuçlarının izlenmesi yapılmamaktadır.

Programlarda öğrenci merkezli ölçme ve değerlendirmeye ilişkin planlamalar veya tanımlı süreçleri bulunmamaktadır.

Birimde öğrenci geri bildirimlerinin alınmasına yönelik mekanizmalar bulunmamaktadır.

Birimde akademik danışmanlığa ilişkin yürütülen uygulamalardan elde edilen bulgular, sistematik olarak izlenmekte ve izlem sonuçları paydaşlarla birlikte değerlendirilerek önlemler alınmaktadır.

#### **B.4. Öğrencinin Kabulü ve Gelişimi, Tanıma ve Sertifikalandırma**

Öğrencinin kabulü ile ilgili süreçler Üniversitemizin Öğrenci Bilgi Sistemi aracılığıyla yapıldığı için, açık ve tutarlı kriterler uygulanmaktadır. Yeni öğrencilerin birime/programa uyumlarının sağlanması için Meslek Yüksekokulumuza kayıt yaptırdıkları dönem başında bölüm akademik personeli tarafından üniversite, yüksekokul ve kayıt yaptırdıkları bölüm hakkında oryantasyon eğitimi verilmektedir.

Öğrencilere yönelik akademik danışmanlık hizmetleri Öğrenci Bilgi Sistemi üzerinden interaktif olarak gerçekleşmekle birlikte ayrıca danışmanlar tarafından gerekli görüldüğü takdirde yüz yüze akademik danışmanlık hizmeti de verilmektedir.

Birimde öğrenci kabulü, önceki öğrenmenin tanınması ve kredilendirilmesine ilişkin tanımlı kriterler ve süreçler tüm programlarda uygulanmaktadır. Ancak bu uygulamaların sonuçlarının izlenmesi yapılmamaktadır.

Diploma, derece ve diğer yeterliliklerin tanınması ve sertifikalandırılmasına ilişkin uygulamalardan elde edilen bulgular, sistematik olarak izlenerek paydaşlarla birlikte değerlendirilmekte ve izlem sonuçlarına göre önlem alınmaktadır.

### **B.5. Eğitim-Öğretim Kadrosu**

Meslek Yüksekokulumuz bünyesinde eğitim-öğretim sürecini etkin şekilde yürütmek üzere, toplam 8 akademik personel bulunmaktadır. Eğitim-öğretim kadrosunun işe alınması, atanması ve yükseltilmesi ile ilgili süreçleri Yüksek Öğretim Kurumu (YÖK) ve Üniversitemizin ilgili yasal mevzuatları çerçevesinde yapılmaktadır.

Birimin atama, yükseltme ve görevlendirme kriterleri tanımlanmış; ancak planlamada alana özgü ihtiyaçlar irdelenmemiştir.

Birimin öğretim elemanlarının öğretim yetkinliğini geliştirmek üzere planlamalar bulunmamaktadır.

Öğretim kadrosuna yönelik teşvik ve ödüllendirilme mekanizmaları bulunmamaktadır.

### **B.6. Öğrenme Kaynakları, Erişilebilirlik ve Destekler**

Yüksekokulumuz eğitim-öğretimin etkinliğini artıracak öğrenme ortamlarını yeterli ve uygun donanıma sahip olacak şekilde sağlamaya çalışmaktadır. Laboratuvarlarımızda bulunan bilgisayarların ve dersliklerdeki projeksiyon cihazlarının yeterliliklerinin sağlanması için çalışmalar yapılmaktadır. Yüksekokulumuz yeni teknolojilerin kullanımını ve öğrencilerin mesleki gelişim ve kariyer planlamasını teşvik etmektedir. Okulumuzda, 1 adet bilgisayar laboratuvarı ile 1 adet araştırma ve uygulama laboratuvarı ve 1 adet canlı hayvan uygulama ünitesi bulunmaktadır. Üniversite-sanayi işbirliği çerçevesinde işletmelerde yoğun kullanılan programlar belirlenmiş ve bu programlar laboratuvarlarımızda öğrencilerin kullanımı için bilgisayarlara yüklenmiştir.

Öğrencilerimiz Okulumuz bünyesinde yer alan yemekhane, kantin ve konferans salonu gibi alanlardan yararlanabilmektedir. Yüksekokulumuzda öğrenci gelişimini desteklemek amaçlı spor turnuvaları düzenlenmektedir.

Birimin eğitim öğretim faaliyetlerini sürdürebilmek için uygun nitelik ve nicelikte öğrenme kaynaklarının oluşturulmasına yönelik planları vardır. Ancak bu planlar doğrultusunda yapılmış uygulamalar bulunmamaktadır veya uygulamalar tüm birimleri kapsamamaktadır.

Birimde uygun nicelik ve nitelikte sosyal, kültürel ve sportif faaliyetler yürütülmesine ilişkin (mekân, mali ve rehberlik desteği sağlamak gibi) planlamalar bulunmaktadır. Ancak bu planlar doğrultusunda yapılmış uygulamalar bulunmamaktadır veya tüm birimleri kapsamayan uygulamalar bulunmaktadır.

Birimde uygun nitelik ve nicelikte tesis ve altyapı birimler arası denge gözetilerek kurulmuştur. Ancak bu tesis ve altyapının kullanımına yönelik sonuçlar izlenmemektedir.

Birimde engelsiz üniversite uygulamalarına ilişkin planlamalar bulunmamaktadır.

Birimde uygun nitelik ve nicelikte rehberlik, psikolojik danışmanlık ve kariyer hizmetlerinin sağlanmasına ilişkin planlama bulunmamaktadır.

## **C.ARAŞTIRMA ve GELİŞTİRME**

### **C.1. Araştırma Stratejisi**

Yüksekokulumuzun araştırma stratejisi, hedefleri ve bu hedeflerin kimler tarafından gerçekleştirileceği belirlenmiştir. Araştırma stratejimiz belirlenirken Yüksekokulumuz ve Üniversitemizin bilimsel ve teknolojik alandaki rekabet gücünü arttırmak ve mezunlarımızın donanımlı, ahlaklı ve kaliteli bireyler olarak topluma kazandırılması göz önünde bulundurulmuştur. Araştırma hedefleri ise;

- Birimimiz öğretim görevlilerinin lisansüstü çalışmalarının teşvik edilmesi,
- Araştırma projelerinin sayısının arttırılması,
- Akademik yayın sayısının arttırılması,
- Kişi başına düşen atıf sayısının arttırılması için uluslararası yayın sayısının arttırılması,
- Patent ve faydalı model sayısının arttırılmasıdır.

Birimimizin “Araştırma projelerinin sayısını arttırılması” hedefine ulaşabilmesi için akademik personelimiz çeşitli imkanlardan faydalanarak gerek alt yapı gerekse bilimsel amaçlı projeler hazırlamaktadırlar. Bu kapsamda, ilk olarak 2016-2018 yılları arasında, Veterinerlik Bölüm Başkanı Dr. Öğr. Üyesi Gülsüm Ülke ÇALIŞKAN yürütücülüğünde hazırlanıp tamamlanan ‘Kastamonu Üniversitesi’nde Sağlık Bilimleri (Veteriner-Tıp) Alanlarında Bilimsel-Akademik Araştırmalar ve Uygulamalı Eğitimler Yürütülebilecek Küçükbaş (Koyun-Keçi) Hayvan Barınağı Kurmaya Yönelik Alt Yapı Projesi’ başlıklı (KÜBAP-05/2016-5 numaralı), bir alt yapı projesi “Kastamonu Üniversitesi Bilimsel Araştırma Projeleri (KÜBAP) Hazırlama ve Değerlendirme Yönergesi” kapsamında, 23.500,00 TL bütçe ile desteklenmiştir. 2018 yılında tamamlanan bu alt yapı projesiyle, Veterinerlik Bölümü bünyesinde uygulama birimi olarak faaliyet gösteren bir canlı hayvan ünitesi kurulmuştur. Bunun dışında, ulusal diğer kurumların vermiş olduğu araştırma desteklerinden de faydalanabilmek amacıyla, yine Dr. Öğr. Üyesi Gülsüm Ülke ÇALIŞKAN yürütücülüğünde, TÜBİTAK ARDEB 1001 programı çerçevesinde ‘Adezyon Önleyici bir Bariyer Olarak Sarımsak ve Siyah Sarımsak (*Allium Sativum L.*) Yağı Yüklü Alginat Esaslı Biyopolimerik Filmin Üretilmesi ve Kullanımı’ başlıklı (TOVAG 1190558 numaralı) projenin, 600.400,00 TL bütçe ile desteklenmesine karar verilmiş olup, proje çalışmalarına başlanmıştır.

Bununla birlikte, “KÜBAP Hazırlama ve Değerlendirme Yönergesi”nin 3. Maddesinin (o) bendinde tanımlanan proje yürütücüsü “*Projeyi teklif eden, hazırlanmasından ve yürütülmesinden sorumlu olan öğretim üyeleri ile doktora, tıpta uzmanlık ya da sanatta yeterlik eğitimini tamamlamış kurum mensubu araştırmacılar*” olarak tarif edilmektedir. Meslek Yüksekokulumuz bünyesinde ilgili şartı taşıyan öğretim elemanı sayısı azdır (% 37,5, 3/8). Bu durumun, “Araştırma projeleri sayısının arttırılması” hedefine ulaşılmasında engel teşkil edebileceği düşünülmektedir. İlgili yönergede proje yürütücüsünün tarifinde ‘Öğretim Görevlileri’ni de kapsayacak şekilde bir düzenleme yapılmasının, Birimimiz bazında KÜBAP ile desteklenen proje sayısının artacağı düşünülmektedir. Artacak KÜBAP destekli proje sayısının “Akademik yayın sayısının arttırılması” ve “Kişi başına düşen atıf sayısının arttırılması” gibi hedeflere daha hızlı ulaşılmasını da sağlayacağı düşünülmektedir.

Üniversitemiz Senatosunun hazırlamış olduğu “Öğretim Üyeliğine Yükseltme ve Tayin Esasları Yönergesi” de, Birimimiz öğretim elemanlarının akademik yayın yapmaya teşvik

edilmesiyle, “Akademik yayın sayısının arttırılması” ve “Kişi başına düşen atıf sayısının arttırılması” hedeflerine daha kısa sürede ulaşılmasına katkı sağlayabilir.

Birimimizin araştırmaya bakış açısını, araştırma faaliyetlerinde izleyeceği ilkeleri, araştırmadaki önceliklerini ve araştırma kaynaklarını yönetmedeki tercihlerini ifade eden araştırma politikası, stratejisi ve hedefleri bulunmaktadır. Ancak bunları hayata geçirmek üzere mekanizmalar veya uygulamalar bulunmamaktadır.

Birimimizin araştırma geliştirme süreçlerinin yönetimi ve organizasyonel yapısına ilişkin bir planlama bulunmamaktadır.

Birimimizin araştırmaların planlamasında, yürütülmesinde veya yönetilmesinde yerel, bölgesel ve ulusal kalkınma hedeflerini ve değişimleri dikkate almaktadır. Ancak bu uygulamalar tüm alanları kapsamamaktadır veya kurumun araştırma politikası, hedefleri, stratejisine yansıtılmamaktadır

## **C.2. Araştırma Kaynakları**

Birimizde öğrencilerimizin araştırmalarını desteklemek için öğrencilerimizin araştırmalarında faydalanabileceği bir adet bilgisayar laboratuvarı ve Veterinerlik Bölümü bünyesinde Uygulama Birimleri ile bir adet Araştırma ve Uygulama Laboratuvarı oluşturulmuş olup, ilgili derslerde öğrencilerimizin kullanımına sunulmaktadır.

Üniversitemiz Merkezi Kütüphanesinde yer alan çevrim içi veri tabanı, kampüs dışı erişim hizmeti de sağlayacak şekilde, tüm akademik disiplinlerden, uluslararası indekslerde taranan bilimsel içerikli çok sayıda dergiye tam metin olarak erişme imkânı sağlanmaktadır.

Meslek Yüksekokulumuzda sarf malzeme ve teçhizat bütçesinden araştırma faaliyetlerinde kullanılması için bütçe ayrılmaktadır. Ancak bu konuda mali desteklerin arttırılması hem öğretim elemanları hem de öğrencilerimizin araştırma olanaklarını artmasını sağlayacaktır.

Birimimizin araştırma ve geliştirme faaliyetlerini sürdürebilmek için uygun nitelik ve nicelikte fiziki, teknik ve mali kaynakların oluşturulmasına yönelik planları vardır. Ancak bu planlar doğrultusunda yapılmış uygulamalar bulunmamaktadır veya uygulamalar tüm birimleri kapsamamaktadır.

Birimimizin araştırma ve geliştirme faaliyetlerini sürdürebilmek için uygun nitelik ve nicelikte üniversite içi kaynaklar birimler arası denge gözetilerek sağlanmaktadır. Ancak bu kaynakların kullanımına yönelik sonuçlar izlenmemektedir.

Birimimizin araştırma ve geliştirme faaliyetleri için üniversite dışı kaynaklara herhangi bir yönelimi bulunmamaktadır.

Birimimizin araştırma politikası, hedefleri, stratejisi ile uyumlu doktora ve doktora sonrası programları bulunmamaktadır.

### **C.3. Araştırma Yetkinliği**

Birimimizde öğretim elemanı kadroları öğretim görevlisi olup doğrudan araştırma kadrosu bulunmamaktadır. Ancak öğretim görevlilerimizle yapılan toplantı ve görüşmelerde lisansüstü çalışmalarını gerçekleştirmeleri için teşvik edilmektedirler.

Birimimizin öğretim elemanlarının araştırma yetkinliğinin (uzmanlıklar, birikim, sayı ve dağılım) değerlendirilmesine ve geliştirilmesine yönelik bir mekanizma bulunmamaktadır.

Birimimizin ulusal ve uluslararası düzeyde kurum içi ve kurumlar arası ortak programlar ve ortak araştırma birimleri ile araştırma ağlarına katılım ve işbirlikleri kurma gibi çoklu araştırma faaliyetleri bulunmamaktadır.

### **C.4. Araştırma Performansının İzlenmesi ve İyileştirilmesi**

Meslek Yüksekokulumuz araştırma performansı yıllık olarak hazırlanan faaliyet raporları ile verilere dayalı ve periyodik olarak ölçülmekte ve niceliksel olarak değerlendirilmektedir. Araştırma performansının iyileştirilmesi için öğretim üyelerimize gerekli destekler sağlanmaktadır.

Birimimizin öğretim elemanlarının araştırma performansının izlenmesine ve değerlendirmesine yönelik uygulamalar bulunmamaktadır.

Birimimizin araştırma performansının izlenmesine ve değerlendirmesine yönelik uygulamalar bulunmamaktadır.

Birimimizin araştırma bütçe performansını izlemeye yönelik uygulamalar bulunmamaktadır.

## **D. TOPLUMSAL KATKI**

### **D.1. Toplumsal Katkı Stratejisi**

Yüksekokulumuzun amaçları arasında, bulunduğu yörenin öncelikli ihtiyaçlarını tespit edip bunların giderilmesi hususunda gerekli çalışmalara katkı sağlamak da yer almaktadır. Bu bakımdan zaman zaman gelen taleplerin değerlendirilmesiyle, bu taleplere yönelik seminer, konferans, eğitim

vb. faaliyetlerin düzenlenmesi konusunda üzerine düşen görevi yerine getirmekte, gerek Okulumuz öğrencilerinin gerekse yerli halkın bilinçlenmesi çalışmalarına yardımcı olmaktadır.

Birimde toplumsal katkı faaliyetlerini sahip olduğu hedefleri ve stratejisi doğrultusunda yerel, bölgesel ve ulusal kalkınma hedefleriyle uyumlu bir şekilde yürütülmesi için çalışmalar yapılmaktadır.

Birimin, toplumsal katkı faaliyetlerinde izleyeceği ilkeleri, öncelikleri ve kaynaklarını yönetmedeki tercihlerini ifade eden toplumsal katkı politikası, hedefleri ve stratejisi bulunmaktadır. Ancak bunları hayata geçirmek üzere mekanizmalar veya uygulamalar bulunmamaktadır.

Toplumsal katkı süreçlerinin yönetimi ve organizasyonel yapısına ilişkin bir planlaması bulunmamaktadır.

## **D.2. Toplumsal Katkı Kaynakları**

Okulumuzda görev yapan akademik personel, alanında yetkin ve tecrübeli kişilerden oluşmaktadır. Bununla beraber, gerek öğrencilerimizin gerekse yöre halkının sosyal ve/veya akademik konulara ilişkin bilinçlendirilebilmesi için gerekli organizasyonların yapılmasını sağlamaktadırlar.

Birim, toplumsal katkı faaliyetlerini sürdürebilmek için uygun nitelik ve nicelikte fiziki, teknik ve mali kaynaklara sahip olmak için ve bu kaynakların etkin şekilde kullanımı için çalışmalar yapılmaktadır.

Birimin toplumsal katkı faaliyetlerini sürdürebilmek için uygun nitelik ve nicelikte fiziki, teknik ve mali kaynakların oluşturulmasına yönelik planlar bulunmaktadır. Ancak bu planlar doğrultusunda yapılmış uygulamalar bulunmamaktadır veya tüm birimleri kapsamayan uygulamalar bulunmaktadır.

## **D.3. Toplumsal Katkı Performansı**

Birim, toplumsal katkı stratejisi ve hedefleri doğrultusunda yürüttüğü faaliyetleri periyodik olarak izlemeye ve iyileştirmeye yönelik çalışmalar yapmaktadır.

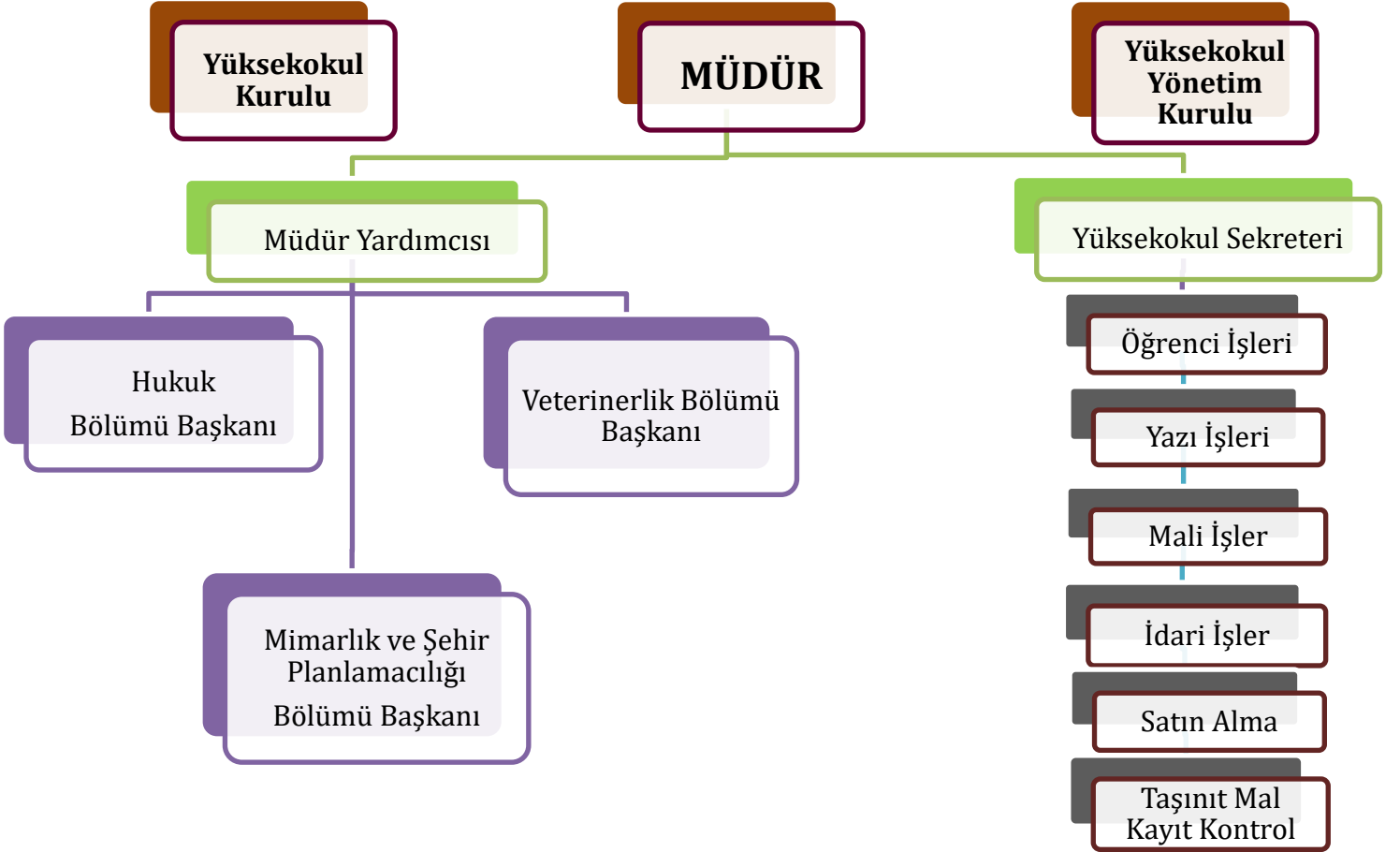
Birimde toplumsal katkı performansının izlenmesine ve iyileştirilmesine yönelik planlamalar ve tanımlı süreçler bulunmaktadır. Ancak bu planlar ve süreçler doğrultusunda yapılmış uygulamalar bulunmamaktadır veya tüm birimleri kapsamayan uygulamalar bulunmaktadır.

## E. YÖNETİM SİSTEMİ

Birimin yönetim/ organizasyonel süreçleri ve faaliyetlerinin anlatıldığı ve bu konulara ilişkin değerlendirmelerin yapıldığı bölümdür.

### E.1. Yönetim ve İdari Birimlerin Yapısı

İhsangazi Meslek Yüksekokulunun, yönetim ve idari yapılanmasını gösteren yönetim modeli (organizasyon şeması) Şekil 1’de yer almaktadır.



Şekil 1. İhsangazi MYO Organizasyon Şeması.

### **E.1.1. Yönetim modeli ve idari yapı**

Birimde tüm birimleri ve alanları kapsayan yönetim modeli ve idari yapılanması ile ilişkili uygulamalardan elde edilen bulgular, sistematik olarak izlenmekte, paydaşların görüşleri alınmakta ve izlem sonuçları paydaşlarla birlikte değerlendirilerek önlemler alınmakta ve ihtiyaçlar/talepler doğrultusunda güncellemeler gerçekleştirilmektedir.

### **E.1.2. Süreç yönetimi**

Birimde tüm birimleri ve alanları kapsayacak şekilde tüm süreçler tanımlanmıştır ve tüm uygulamalar süreçler doğrultusunda uygulamalar gerçekleştirilmektedir. Ancak süreç performans sonuçları izlenmemekte veya süreç performans sonuçları karar almalarda kullanılmamaktadır.

## **E.2. Kaynakların Yönetimi**

Yüksekokulumuz bünyesinde bulunan öğretim elemanları ile ilgili işlerin yürütülmesi Bölüm Başkanlıkları üzerinden yapılmaktadır. Her Bölüm Başkanı bölümü ile ilgili üzerinde farklı görevler bulunmakla birlikte, bu durum işlerin etkin ve hızlı yürütülmesini sağlamaktadır.

Yüksekokulumuzda insan kaynakları yönetimi uygulamaları süreci personel ihtiyacının planlanmasıyla başlamaktadır. Akademik personel ihtiyaçları bölüm başkanlıkları tarafından idareye bildirilmekte, akademik ya da idari personel ihtiyaçları Rektörlüğe yazılı olarak iletilmektedir. Rektörlükten kadro talebimize olumlu dönüş yapıldığında ilana çıkılmakta ve şartları sağlayan adaylardan seçim yapılmaktadır. İşe başlayan personelden iş gereklerini sağlayacak şekilde performans göstermeleri beklenmektedir. İdari ve destek hizmetleri sunan birimlerinde görev alan personelin eğitim ve liyakatlerinin üstlendikleri görevlerle uyumunu sağlamak üzere rektörlük tarafından düzenlenen eğitimlere katılımları sağlanmaktadır.

Her yılın genel bütçesi ödenekleri aylık periyotlar halinde düzenli bir şekilde takip edilip gerekli ödemeler yapılmaktadır. Her mali yılda genel bütçe teklifi hazırlanıp, İdari ve Mali İşler Daire Başkanlığı'na sunulmaktadır. Yüksekokulumuz akademik ve idari personelinin mali özlük haklarının düzenli bir şekilde hazırlanmakta ve gerekli ödemelerin yapılması sağlanmaktadır.

Yüksekokulumuz taşınır kayıt kontrol sistemi dahilinde yapılan alımların kayıtları ve depodan kullanıma sunulmaları düzenli bir şekilde yürütülmekte ve yıl sonu raporları hazırlanarak gerekli birimlere gönderilmektedir.

### **E.2.1. İnsan kaynakları yönetimi**

Birimde, tüm programları kapsayan insan kaynakları yönetimi uygulamalarına ilişkin sonuçlar sistematik olarak izlenmekte, paydaş görüşleri alınmakta ve izlem sonuçları paydaşlarla birlikte değerlendirilerek önlemler alınmaktadır.

### **E.2.2. Finansal kaynakların yönetimi**

Birimde tüm alanları kapsayacak şekilde yürütülen finansal kaynakların yönetimi uygulamalarına ilişkin sonuçlar sistematik olarak izlenmekte, paydaş görüşleri alınmakta ve izlem sonuçları paydaşlarla birlikte değerlendirilerek önlemler alınmaktadır.

## **E.3. Bilgi Yönetim Sistemi**

Meslek Yüksekokulumuz bünyesinde kullanılan bilgi yönetim sistemleri aşağıda listelenmiştir:

- Elektronik Belge Yönetim Sistemi (EBYS)
- Öğrenci İşleri Bilgi Sistemi (OİBS)
- Puantaj Bilgi Sistemi
- Uzaktan Öğretim (KUZEM) Yönetim Sistemi
- Personel Bilgi Sistemi
- Muhasebe Bilgi Sistemi
- Kamu Harcama ve Muhasebe Bilişim Sistemi (KBS)
- Akademik Bilgi Sistemi (ABİS)

### **E.3.1. Entegre bilgi yönetim sistemi**

Birimde bilginin edinimi, saklanması ve kullanılmasına destek olacak herhangi bir bilişim sistemi bulunmamaktadır.

### **E 3.2. Bilgi güvenliği ve güvenilirliği**

Birimde bilgi güvenliği ve güvenilirliğinin sağlanmasına yönelik tanımlı süreçler ve planlamalar bulunmaktadır. Ancak bu süreçler doğrultusunda yapılmış uygulamalar bulunmamaktadır veya uygulamalar tüm alanları kapsamamaktadır.

## **E.4. Destek Hizmetleri**

Yüksekokulumuz ihtiyaçları akademik ve görevli idari personelin ihtiyaç listesini okul müdürlüğüne bildirmesi ve müdürlüğünün uygun görmesiyle tedarik süreci başlatılmaktadır. İhtiyaç listesi mutemet tarafından düzenlenerek onay alınması için teklif hazırlanmaktadır. Onay Belgesi 4734 Sayılı Kanuna uygun olarak hazırlanmaktadır. Onay Belgesi sonuçlandıktan sonra Piyasa araştırması yapılmakta ve teklifler istenmektedir. Müdürlüğün uygun görmesiyle ödeme emrine bağlanan evraklar imzalanmakta ve Strateji Geliştirme Daire Başkanlığına 1 nüsha olarak gönderilmektedir.

#### **E.4.1. Hizmet ve malların uygunluğu, kalitesi ve sürekliliği**

Birimde, dışarıdan temin edilen destek hizmetlerinin ve malların uygunluğunu, kalitesini ve sürekliliğini güvence altına almak üzere bazı tanımlı süreçler ve mekanizmalar (tedarik süreci, uygunluk ve kalite kriterleri gibi) bulunmaktadır. Ancak bu süreçler doğrultusunda yapılan uygulamalar bulunmamaktadır veya uygulamalar tüm alanları kapsamamaktadır.

#### **E.5. Kamuoyunu Bilgilendirme ve Hesap Verebilirlik**

Eğitim-öğretim, araştırma-geliştirme ve idari faaliyetler ile ilgili tüm duyuru ve haberler İhsangazi Meslek Yüksekokulumuzun web sitesi üzerinden kamuoyu ile paylaşılmaktadır. Gerektiğinde telefon veya e-posta yolu ile iletişime geçilmektedir.

Yüksekokulumuz topluma karşı sorumluluğunun gereği olarak, eğitim-öğretim, araştırma geliştirme faaliyetlerini de içerecek şekilde faaliyetlerinin ilgili kısmını içeren güncel verileri kamuoyuyla yüksekokul web sayfasından paylaşmaktadır. Sunulan bilgilerin güncelliği, doğruluğu ve güvenilirliği belirli dönemlerde bilgi işlem personelimiz tarafından takip edilmektedir.

Yüksekokulumuzun kurum çalışanlarına ve genel kamuoyuna hesap verebilirliğine yönelik izlediği politikalarda aşağıda verilen üniversitemiz politikaları temel alınmaktadır. Üniversitemizin temel politikaları şunlardır:

- Bilimsel araştırmaların desteklenmesinde bilime katkı sağlayacak, evrensel niteliğe sahip ve paydaşlara yararlı olacak bilgi ve teknoloji üretimini dikkate almak,
- Eğitim-öğretimde evrensel standartları dikkate almak,
- Kastamonu Üniversiteli olma bilincini yerleştirmek,

- Personel atama ve yükseltmelerinde, akademik ve idari personel atama ve yükseltme kriterlerini sürekli geliřtirmek,
- Bölgenin tarihî, kültürel, çevresel ve doğal özelliklerinin korunması ve ön plana çıkarılmasına katkıda bulunmak,
- Katılımcı yönetim anlayışını benimsemek,
- Başarılı öğrenci ve personeli teşvik etmek,
- Yeni yatırımlarda hayırseverlerin desteğini almak,
- Mali açıdan yasal düzenlemelere dikkat ederek ve güncel kanun takibi yapılarak iş ve işlemlerin kaynak israfına yol açılmadan yapılmasını sağlamak,
- Açıklık ve şeffaflık ilkesi gereği faaliyetlerimizin gerek web sitesi gerekse de sosyal medya aracılığıyla her daim kamu ile paylaşılmasını sağlamak,
- Etkinlik, etkililik ve verimlilik açısından kurumumuzda kaynak israfına yol açacak her türlü tedbirleri almak ve gerekli denetimlerin yapılmasını sağlamak.

#### **E.5.1. Kamuoyunu bilgilendirme**

Birimin faaliyetlerine ilişkin kamuoyunu bilgilendirmemek üzere tanımlı ilkeleri ve mekanizmaları bulunmamaktadır.

#### **E.5.2. Hesap verme yöntemleri**

Birimin hesap verme faaliyetleri sonucunda elde edilen bulgular izlenmekte, paydaş görüşleri alınmakta ve izlem sonuçları paydaşlarla birlikte değerlendirilerek önlemler alınmaktadır.

## SONUÇ VE DEĞERLENDİRME

Meslek Yüksekokulumuz daha önce bir dış değerlendirme sürecinden geçmemiş olup, birimimize sunulmuş bir Kurumsal Geri Bildirim Raporu yoktur. Meslek Yüksekokulumuzun kalite güvencesi, eğitim-öğretim, araştırma-geliştirme ve yönetim sistemi açısından güçlü ve zayıf açık yanları aşağıda belirtilmiştir.

### YÜKSEKOKULUMUZUN GÜÇLÜ YANLARI

#### A. Kalite Güvencesi

- Bölümlerde alanlarında yetkin ve tecrübeli akademik personelin görev yapması
- Akademik personelin, içinde intranet ağına sahip internet bağlantılı bilgisayarları olan, bağımsız çalışma ofislerinin olması
- Mesleki uygulamaya yönelik dersler için bilgisayar laboratuvarı, yanı sıra mesleki laboratuvarlar ve uygulama birimlerinin bulunması

#### B. Eğitim – Öğretim

- Bölümlerde alanlarında yetkin ve tecrübeli akademik personelin görev yapması
- Akademik personelin, içinde intranet ağına sahip internet bağlantılı bilgisayarları olan, bağımsız çalışma ofislerinin olması
- Uygun fiziki ve teknolojik donanımına sahip yeter sayıda dersliklerin bulunması
- Yüksekokulumuzda ilçenin tamamına hitap edebilecek kapasitede bir konferans salonunun bulunması
- Öğrencilerimizin ihtiyaçlarını karşılayabilecek kapasitede geniş bir kantin alanının bulunması
- Sistematik bir şekilde çalışan öğrenci işleri biriminin bulunması

#### C. Araştırma ve Geliştirme

- Bölümlerde alanlarında yetkin ve tecrübeli akademik personelin görev yapması
- Akademik personelin, içinde intranet ağına sahip internet bağlantılı bilgisayarları olan, bağımsız çalışma ofislerinin olması
- Mesleki uygulamaya yönelik dersler için bilgisayar laboratuvarı, yanı sıra mesleki laboratuvarlar ve uygulama birimlerinin bulunması

#### **D. Yönetim Sistemi**

- Yüksekokul yönetiminin ihtiyaçlar konusunda duyarlı olması,
- Mali harcamalarda ihtiyaca uygun ve adil dağılımın yapılması,
- Sürekli iyileşme yaklaşımını benimseyen yönetim anlayışının hakim olması.
- Yönetiminin sorunlar konusunda duyarlı ve çözümcül yaklaşım sergilemesi

### **MESLEK YÜKSEKOKULUMUZUN ZAYIF YANLARI;**

#### **A. Kalite Güvencesi**

- Yüksekokulumuzda bölümlerdeki akademik personel sayısının yeterli olmaması
- Yüksekokulumuzda kadrolu kalorifer ateşçisinin ve teknik personelin olmaması
- Yüksekokulumuzda özellikle canlı hayvan biriminin bulunduğu Veterinerlik Bölümü bünyesinde sürekli ihtiyaç duyulan teknik bir personelin (veteriner sağlık teknisyeni/teknikeri) bulunmaması,
- Yüksekokulumuzun merkez kampüse çok uzak mesafede olması (43,6 km) nedeniyle öğrencilerimizin kampüs ve şehir merkezindeki özellikle sosyo-kültürel imkanlardan mahrum kalması

#### **B. Eğitim – Öğretim**

- Okulumuz bünyesinde kapsamlı bir kütüphane bulunmaması
- Okulumuz bünyesinde aktif faaliyet gösteren öğrenci kulüplerinin olmaması
- YÖK doluluk oranları yüksek programların açılabilmesi açısından fiziksel tesis ve alt yapımızın yetersiz olması

#### **C. Araştırma ve Geliştirme**

- Yüksekokulumuzda aktif olarak çalışan bilgisayar teknisyeni/teknikerinin bulunmaması

#### **D. Yönetim Sistemi**

- Tam katılımcı bir yönetim modelinin uygulanamaması

## EK.2 PERFORMANS GÖSTERGELERİ

Gösterge	Açıklama
12. Eğitim alanları (Derslik vb.) miktarı (m2)	İlgili alanların m2 ölçümlerini giriniz. Bu göstergelere ilişkin verilerin toplamı kuruma ait toplam alanları vermelidir
13. Araştırma alanları (Lab. vb.) miktarı (m2)	
14. İdari alanların miktarı (m2)	
15. Sosyal alanların (Kantin, Kafeterya, Yemekhane, Spor alanı vb.) miktarı (m2)	
16. Diğer alanlar	
18. Önlisans Programlarındaki Öğrenci Sayısı	
33. Üniversiteden ayrılan ön lisans öğrenci sayısı	
38. Önlisans Programlardaki Öğretim Üyesi Sayısı	
39. Önlisans Programlardaki Öğretim Üyesi Dışındaki Öğretim Elemanı Sayısı	
45. Toplam İdari Personel Sayısı	
<b>A. Kalite Güvencesi Sistemi</b>	
1. Kurumun stratejik planında yer alan eğitim ve öğretim faaliyetlerine ilişkin hedefleri gerçekleştirme yüzdesi (% olarak)	
2. Kurumun stratejik planında yer alan araştırma faaliyetlerine ilişkin hedefleri gerçekleştirme yüzdesi (% olarak)	
3. Kurumun stratejik planında yer alan idari faaliyetlerine ilişkin hedefleri gerçekleştirme yüzdesi (% olarak)	
4. Kurumun stratejik planında yer alan toplumsal hizmet faaliyetlerine ilişkin hedefleri gerçekleştirme yüzdesi (% olarak)	

12. Kurumun iç paydaşları ile kalite süreçleri kapsamında gerçekleştirdiği yıllık geribildirim ve değerlendirme toplantılarının sayısı	
13. Kurumun dış paydaşları ile kalite süreçleri Kurumunuz dış paydaşlara yönelik (Sektör, Tedarikçiler, Mezunlar, Bakanlıklar, Belediyeler gibi) kapsamında gerçekleştirdiği yıllık geribildirim ve değerlendirme toplantılarının sayısı	
14. Akademik personel memnuniyeti (% olarak)	
15. İdari personel memnuniyet oranı (% olarak)	
16. Öğrencinin genel memnuniyeti (% olarak)	
<b>B. Eğitim ve Öğretim</b>	
1. Program bilgi paketini tamamlamış Kurumun web sayfasından izlenebilen Ön Lisans/Lisans/YL/Doktora programı sayısı) / (toplam programı sayısı) 'na oranı	
2. Öğrencilerin kayıtlı oldukları programdan memnuniyet oranı (% olarak) (Öğrenmeöğretme yönteminden-Genel yetkinliklerin kazandırılmasından-)	
<b>4. Araştırma ve Geliştirme</b>	
1. Öğretim üyesi başına SCI, SSCI ve A&HCI endeksli dergilerde ortalama yıllık yayın sayısı	
2. Öğretim üyesi başına uluslararası iş birliği ile yapılan SCI, SSCI ve A&HCI endeksli dergilerde ortalama yıllık yayın sayısı	
3. Bilimsel yayın puanı (her bir yayın için ilgili dergi güncel etki faktörü yazılarak alt alta toplanmasıyla elde edilen toplam etki puanının toplam yayın sayısına oranını ifade etmektedir.)	
4. Atıf puanı	
5. Öğretim üyesi başına tamamlanan ortalama yıllık dış destekli proje sayısı	
6. Öğretim üyesi başına devam eden dış destekli proje sayısı	
7. Tamamlanan dış destekli projelerin ortalama yıllık toplam bütçesi	
8. Devam eden dış destekli projelerin toplam bütçesi	
9. Devam eden dış destekli toplam proje bütçesinin devam eden dış destekli proje sayısına oranı	